



*Protegendo o seu futuro e gerando  
confiança para o Brasil crescer mais*

# Relatório da Previdência Complementar Fechada

Setembro 2023



# SUMÁRIO

<b>Expediente</b>	4
<b>Prefácio</b>	5
<b>Sumário executivo</b>	6
<b>Panorama do Sistema de Previdência Complementar Fechada</b>	7
<b>1. Introdução</b>	8
<b>2. Panorama do sistema – dezembro/2022 e julho/2023</b>	9
2.1 Grandes números	9
2.2 Evolução dos ativos financeiros do Sistema Fechado de Previdência Complementar	10
<b>3. Rentabilidades 2022 e 2023</b>	15
3.1 Evolução da rentabilidade dos investimentos	15
<b>4. Solvência</b>	17
4.1 Evolução do Equilíbrio Técnico	18
4.2 Índice de solvência	19
<b>5. Risco de liquidez</b>	20
5.1 Capacidade de pagamentos	20
5.2 Índices de Liquidez Restrita e de Liquidez Ampla	20
5.3 Desvio de <i>Duration</i>	22
<b>6. Risco atuarial: Taxa Parâmetro</b>	23
6.1 Taxa parâmetro	23

<b>7. Considerações finais</b>	25
<b>BOX 1 – IMPACTO QUANTO A DESVALORIZAÇÃO DOS ATIVOS VINCULADOS A LOJAS AMERICANAS E LIGHT EM 2023</b>	26
<b>BOX 2 – PUBLICAÇÕES NORMATIVAS</b>	28
<b>BOX 3 – ÍNDICE DE SOLVÊNCIA – DEZEMBRO/2022 E JULHO/2023</b>	30
<b>LISTA DE ABREVIATURAS E SIGLAS</b>	46

# EXPEDIENTE

## **Relatório da Previdência Complementar Fechada - RPC**

Publicação da Superintendência Nacional de Previdência Complementar - PREVIC, conforme Portaria nº 1.107, de 23 de dezembro de 2019.

Diretor-Superintendente

**Ricardo Pena Pinheiro**

Diretor de Fiscalização e Monitoramento

**João Paulo de Souza**

Diretor de Licenciamento

**Guilherme Capriata Vaccaro Campelo Bezerra**

Diretor de Normas

**Alcinei Cardoso Rodrigues**

Diretor de Administração

**Leonardo Zumpichiatti de Campani Rodrigues**

Procurador-Chefe da Procuradoria Federal Substituto junto à PREVIC

**Leandro Santos da Guarda**

Chefe de Gabinete

**Almir dos Santos Nolêto Filho**

Chefe da Assessoria de Comunicação Social e Parlamentar

**Francisco José Freire Ribeiro**

Coordenador-Geral de Inteligência e Gestão de Riscos

**Jorge Luiz Fonseca Frischeisen**

É permitida a reprodução dos textos e gráficos, desde que mencionada a fonte:

Relatório da Previdência Complementar Fechada, setembro/2023.

Superintendência Nacional de Previdência Complementar - PREVIC

Ed. Venâncio 3000 – Asa Norte

SCN Quadra 06 – Conjunto A, Bloco A, 12º andar CEP: 70.716-900

Telefone: (61) 2021-2000

[www.previc.gov.br](http://www.previc.gov.br)

# PREFÁCIO

O Relatório da Previdência Complementar Fechada (RPC) é um documento publicado pela Superintendência Nacional de Previdência Complementar (PREVIC), que visa a destacar aspectos relevantes do Sistema de Previdência Complementar Fechada, apresentando informações gerais relativas ao ano de 2022 e ao início do presente ciclo de 2023. O foco da publicação diz respeito ao mapeamento das principais variáveis afetadas ao Sistema, tais como o equilíbrio técnico dos planos, o panorama geral da alocação dos investimentos e as rentabilidades alcançadas.

A abordagem é realizada sob uma ótica prospectiva, na qual a observação e a análise de indicadores registrados no passado servem de insumo para orientação e construção de diretrizes a serem formuladas, de modo a contribuir para o robustecimento e o aperfeiçoamento da Previdência Complementar Fechada.

O documento é dividido em capítulos, nos quais são abordados os seguintes temas: os grandes números do Sistema, a solvência dos planos, os riscos de liquidez e atuarial, bem como a rentabilidade auferida pelos planos de benefícios.

Destaca-se ao final do relatório, como anexo, dados sobre eventos ligados a finanças corporativas ocorridos no primeiro semestre de 2023 e que ocasionaram impacto aos investimentos de determinados planos de benefícios. Apresenta-se, também, um resumo das principais alterações regulatórias publicadas de julho de 2022 a agosto de 2023. Além disso, é apresentada uma tabela contendo os índices de solvência por plano de benefícios.

# SUMÁRIO EXECUTIVO

O ano de 2022 caracterizou-se pela continua melhora de expectativas em relação à economia nacional. Ao iniciar-se o ano, apontava-se uma expectativa de crescimento de apenas 0,3%, porém, com o avançar do tempo e a confirmação da evolução positiva dos indicadores econômicos, as perspectivas passaram a refletir uma evolução positiva de maior amplitude e, já na virada do primeiro para o segundo semestre de 2022, esperava-se um avanço do PIB de 1,5% ao ano. Contudo, ao final do período, o crescimento foi ainda mais robusto, tendo alcançado a marca de 2,9%<sup>1</sup>.

A expectativa de crescimento econômico mantém-se em 2023, sendo que, segundo estimativa contida no Boletim Focus, a projeção de crescimento para o presente ano alcança a marca superior a 2,9%<sup>2</sup>.

No entanto, apesar do avanço do produto interno registrado no último ano, os ativos do mercado financeiro apresentaram intensa volatilidade no período. Por essa razão, as carteiras de investimentos dos planos de benefícios também refletiram tais oscilações.

A despeito do quadro desafiador, os resultados obtidos, de um modo geral, foram positivos. Tal fato é confirmado quando se constata que o resultado do Sistema no ano de 2022 registrou déficit agregado de R\$ 16 bilhões frente a um déficit consolidado de R\$ 36 bilhões no ano anterior. Demonstrando, portanto, uma recuperação quando analisa-se o sistema sob a ótica atuarial.

Quanto às perspectivas, um panorama internacional de grande incerteza continua a se fazer presente, visto que o conflito bélico na Europa continua sem solução, tradicionais cadeias logísticas de comércio permanecem apresentando descontinuidade, previsões referentes a recessão e ainda avanços em patamar bastante aquém dos previstos anteriormente, relativos a algumas das principais economias, como Alemanha e China, continuam a contribuir para um cenário de imprevisibilidade. Outro ponto de preocupação diz respeito a pressão inflacionária, também observada em algumas das maiores economias. Cita-se como exemplo os Estados Unidos, cuja autoridade monetária decidiu, em julho, pela elevação de 0,25 no intervalo das taxas de juros; patamar mantido em setembro de 2023 - o que representa o maior nível registrado em mais de 20 anos.

No Brasil, o ano de 2022 terminou com um índice de inflação oficial na marca de 5,79%, com a taxa SELIC estipulada em 13,75%. Porém, iniciado 2023, após a observação de um movimento de inflexão na trajetória da inflação, em agosto desse ano, decidiu-se pelo corte de 0,5%. A taxa básica naquele momento foi fixada em 13,25% ao ano. Destaca-se que em setembro de 2023 estipulou-se mais uma queda de 0,5% na taxa básica e conseqüentemente demarcou-se a Selic em 12,75%.

Apesar das fortes oscilações observadas no período, o Sistema de Previdência Complementar Fechada tem se mostrado, de uma maneira geral, sólido e resiliente, honrando seus compromissos com o pagamento dos benefícios e obtendo performance condizente com a preservação do valor de seus ativos financeiros e possibilitando a satisfatória cobertura de seus passivos previdenciários.

1 Dados IBGE

2 Pesquisa Focus - 25/09/2023



## **PANORAMA DO SISTEMA DE PREVIDÊNCIA COMPLEMENTAR FECHADA**



# 1

## INTRODUÇÃO

---

Ao final de 2022, os planos fechados de previdência complementar atingiram o montante patrimonial de R\$ 1,18 trilhão, equivalente a 12% do PIB do Brasil no período. Já cursado boa parte do presente exercício, ao fim de julho de 2023, o ativo total do sistema já ultrapassava R\$ 1,2 trilhão. Por sua própria natureza, o Sistema de Previdência Complementar Fechada constitui importante ferramenta de investimentos a longo prazo no país.

A complementação da renda de aposentadoria de seus participantes é a razão precípua da existência do referido Sistema. Hoje em dia, os planos de benefícios abrangem aproximadamente 8 milhões de pessoas, seja como participantes ativos, assistidos ou ainda como beneficiários designados.

A gestão de recursos vinculada aos referidos planos de benefícios deve ser aderente a princípios que possibilitem a preservação da solvência, a garantia da liquidez e a obtenção de rentabilidade condizente com a perenidade da cobertura da obrigação previdenciária.

Sendo assim, a identificação, controle e mitigação eficiente dos riscos são elementos fundamentais na gestão do Sistema e asseguram a preservação dos interesses e objetivos dos participantes.



# 2

## PANORAMA DO SISTEMA FINAL DE 2022 E JULHO/2023

### 2.1. Grandes números

Na Tabela 1 apresentada a seguir é possível visualizar a evolução dos ativos totais dos planos de previdência segundo a ótica da vinculação societária ou controle das companhias ou órgãos patrocinadores (Tabelas 1):

**Tabela 1: Ativo Total da Previdência Complementar Fechada, segundo o patrocínio predominante:**

Patrocínio Predominante	Ativo Total (R\$ bilhões) 2021	Ativo Total (R\$ bilhões) 2022	Ativo Total (R\$ bilhões) 07/2023
1 - Privado	423,22	443,87	455,17
2 - Público	689,39	732,37	760,8
- Federal	597,74	635,2	661,51
- Estadual	89,37	94,57	96,95
- Municipal	2,28	2,6	2,34
3 - Instituidor	11,18	11,87	12,7
<b>Total</b>	<b>1123,79</b>	<b>1.188,11</b>	<b>1.228,67</b>

Fonte: PREVIC/CGIR - "Estatísticas da Previdência Complementar"

Na Tabela 2, a seguir, vislumbra-se a repartição quando consideradas as modalidades de planos:

**Tabela 2: Quantidade de Planos e Ativo Total por Modalidade de Plano**

Modalidade do Plano	2021				2022					Jul./2023				
	Quantidade Planos	% Quantidade Planos	Ativo Total (R\$ bilhões)	% Ativo Total	Quantidade Planos	% Quantidade Planos	Ativo Total (R\$ bilhões)	% Ativo Total	Evolução % Ativo Total	Quantidade Planos	% Quantidade Planos	Ativo Total (R\$ bilhões)	% Ativo Total	Evolução % Ativo Total
Benefício Definido - BD	309	26,1	685,15	61	312	26	708,65	59,8	3,43%	311	25,6	718,59	58,6	1,40%
Contribuição Definida - CD*	521	44	148,67	13,3	539	44,9	164,81	13,9	10,86%	558	45,8	175,58	14,3	6,53%
Contribuição Variável - CV	354	29,9	287,77	25,7	349	29,1	312,28	26,3	8,52%	348	28,6	331,92	27,1	6,29%
<b>Total</b>	<b>1.184</b>	<b>100</b>	<b>1.121,59</b>	<b>100</b>	<b>1.200</b>	<b>100</b>	<b>1.185,74</b>	<b>100</b>	<b>5,72%</b>	<b>1.217</b>	<b>100</b>	<b>1.226,09</b>	<b>100</b>	<b>3,40%</b>

\* Inclui os planos assistenciais

Fonte: PREVIC/CGIR - "Estatísticas da Previdência Complementar"

Da análise dos dados trazidos pela Tabela 2, constata-se que os planos da modalidade BD continuam a ser aqueles com maior patrimônio, representando aproximadamente 60% do ativo total do sistema.

Porém, ressalta-se que, da análise dos dados apresentados, é possível inferir que a evolução dos ativos dos planos CD e CV é superior ao avanço registrado pelos planos BD. Tal fato decorre de que os planos BD são, em sua maioria, planos mais “maduros” do que os CV e os CD, pois, de um modo geral, encontram-se em um estágio no qual quantitativamente os pagamentos de benefícios superam os aportes de contribuições e, portanto, tal fato acaba por implicar em certa medida na limitação da evolução do ativo.

Na Tabela 3 abaixo, é possível visualizar a distribuição dos participantes, segundo suas respectivas categorias e modalidades de planos quando considerado o fim de 2022.

**Tabela 3: População por Modalidades de Planos - BD, CV e CD em 2022**

<b>Categoria</b>	<b>Benefício Definido</b>	<b>Contribuição Definida</b>	<b>Contribuição Variável</b>	<b>Total</b>
Participantes	353.457	1.594.099	1.166.279	3.113.835
Aposentados	442.962	81.624	170.754	695.340
Beneficiários de Pensão	149.844	10.897	41.779	202.520
Subtotal	946.263	1.686.620	1.378.812	4.011.695
Designados	758.705	1.548.050	1.816.664	4.123.419
<b>Total</b>	<b>1.704.968</b>	<b>3.234.670</b>	<b>3.195.476</b>	<b>8.135.114</b>

Fonte: PREVIC/CGIR – “Estatísticas da Previdência Complementar”

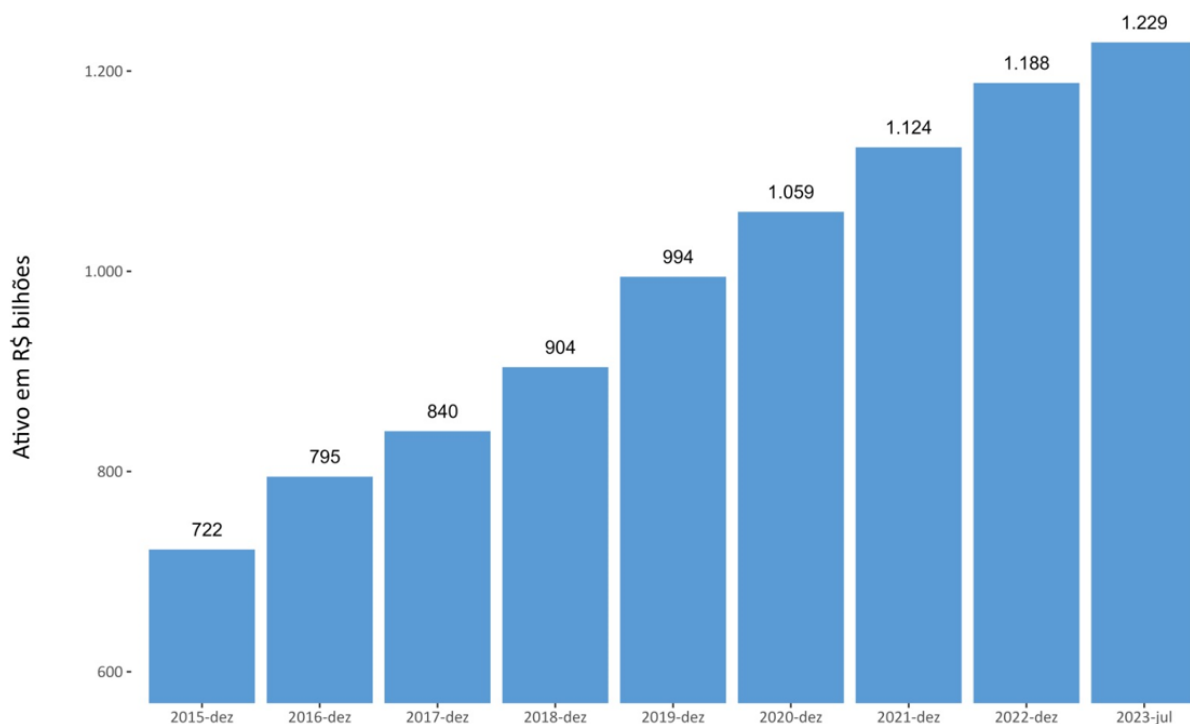
Esse, portanto, é o panorama atual do Sistema de Previdência Complementar Fechada: 1,2 trilhão de ativos, mais de 1.200 planos de benefícios e público atingido superior a 8 milhões pessoas.

## **2.2. Evolução dos ativos financeiros do Sistema Fechado de Previdência Complementar**

No ano de 2022, os ativos financeiros consolidados do sistema avançaram 5,7% frente ao registrado em 2021, e em julho de 2023 o patrimônio do sistema já superava R\$ 1,2 trilhão, representando um avanço de 3,4% frente ao fim do ano anterior.

O Gráfico 1 apresenta a evolução do ativo agregado de 2015 a julho de 2023:

## Gráfico 1: Evolução Temporal Ativo Total – 2015 a 2023



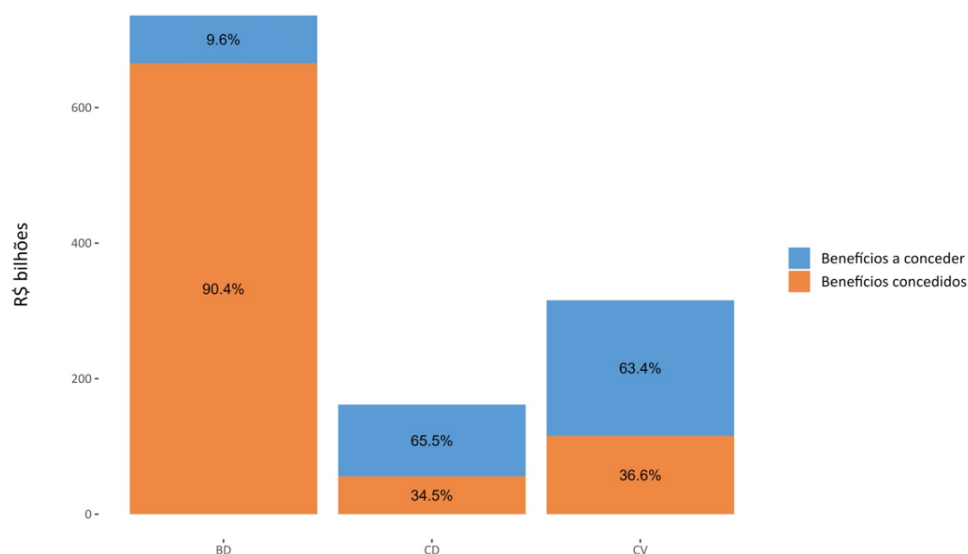
Fonte: PREVIC/CGIR – “Balancetes Consolidados”

Destaca-se que movimentos de intensa flutuação nos preços dos ativos financeiros têm sido uma constante nos últimos anos, com especial destaque para o período abrangido pela pandemia do Covid-19, com reflexos importantes na evolução das carteiras de investimentos dos planos de benefício. No entanto, de uma maneira geral, os resultados dos investimentos têm sido compatíveis com os perfis de risco dos portfólios de investimentos.

Apesar dos profundos reflexos ocasionados pela eclosão da pandemia de 2019 e as incertezas quanto ao panorama da economia mundial, no ciclo pós-pandêmico o Sistema tem se mostrado sólido quanto ao enfrentamento das dificuldades, garantindo de modo satisfatório a cobertura dos benefícios previdenciários contratados.

Na sequência, apresenta-se o Gráfico 2 no qual é possível visualizar-se a proporção dos recursos contabilizados destinados aos “benefícios concedidos” e aos “benefícios a conceder” segregadas as modalidades de planos. De um modo geral, conforme já salientado anteriormente, os planos BD são os detentores do maior volume de recursos e são também aqueles que contam com o maior número de participantes em gozo de benefícios, razão pela qual são classificados majoritariamente como “planos maduros”.

## Gráfico 2: Composição Benefícios Concedidos X Benefícios a Conceder



Fonte: PREVIC/CGIR - Balancetes Contábeis

Do gráfico acima, verifica-se que, para os planos BD, os “Benefícios Concedidos” atingem percentual superior a 90%. Nas outras duas modalidades — CV e CD —, os “Benefícios a Conceder” são a porção majoritária do passivo previdenciário dos planos e representam, respectivamente, 63,4% e 65,5% das provisões matemáticas.

Quanto à distribuição dos investimentos, em julho de 2023, as carteiras agregadas possuíam a seguinte composição, segmentada conforme as categorias previstas no art. 20 da Resolução CMN 4.994/2022 -Tabela 4:

**Tabela 4 - Distribuição dos investimentos, por categoria prevista na Resolução CMN 4994/2022 — Julho/2023**

Segmento	R\$	%
ESTRUTURADO	35.248.119.663,81	3,05%
EXTERIOR	7.502.959.103,89	0,65%
IMOBILIARIO	36.180.023.570,31	3,13%
OPERACOES COM PARTICIPANTES	23.248.480.264,05	2,01%
RENDA FIXA	892.101.867.186,60	77,25%
RENDA VARIAVEL	147.450.083.165,54	12,77%
NÃO CLASSICÁVEIS RES. 4994 <sup>3</sup>	13.098.520.042	1,13%
<b>TOTAL</b>	<b>1.154.830.052.995,85</b>	<b>100,00%</b>

Fonte: PREVIC/CGIR - “Demonstrativo de Investimentos-DI”

3 Refere-se a ativos constantes do Demonstrativo de Investimentos, tais quais: valores a pagar e a receber; numerário em conta corrente bancária e prêmios e ajustes referentes a derivativos, porém, que não possuem enquadramento de classe atribuído pela Res. CMN nº 4.994/22.

Na Tabela 5 apresentam-se os ativos de renda fixa do Sistema classificados segundo emissores e, ainda, o tempo a decorrer até os respectivos vencimentos:

**Tabela 5 – Distribuição Carteira Renda Fixa — Títulos Públicos, Privados e Operações Compromissadas- Julho/2023**

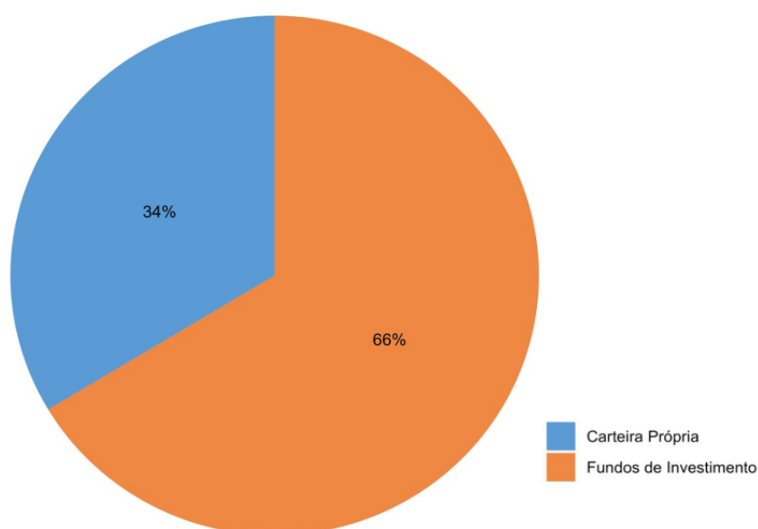
<b>Categoria</b>	<b>Vencimento</b>	<b>Valor 07/2023</b>	<b>Part. % 07/2023</b>
TÍTULOS PÚBLICOS	5 anos ou mais	527.985.359.257	59,18%
TÍTULOS PÚBLICOS	3anos	98.418.653.042	11,03%
TÍTULOS PÚBLICOS	5anos	60.306.959.588	6,76%
TÍTULOS PÚBLICOS	1ano	17.765.988.802	1,99%
OP. COMPROMISSADAS <sup>4</sup>	-	108.700.962.684	12,18%
TÍTULOS PRIVADOS	Média aprox. 4 anos	78.923.943.813	8,85%
<b>Total</b>		<b>892.101.867.187</b>	<b>100%</b>

Fonte: PREVIC/CGIR – “Demonstrativo de Investimentos-DI”

Os dados apresentados na Tabela 6 confirmam a grande prevalência de investimentos em títulos públicos notadamente naqueles com vencimentos superiores a 5 anos.

Outro aspecto a observar sobre a carteira de investimentos dos planos diz respeito aos montantes sob gestão própria da EFPC e aqueles alocados em fundos de investimento. Da análise da carteira agregada, posicionada em julho de 2023, verifica-se que a maior parte dos recursos está alocada em fundos de investimentos, 66% do total, ao passo que 34% dos ativos estão abrangidos pela gestão das carteiras próprias das EFPC:

**Gráfico 3: Carteira Própria X Fundos de Investimento**

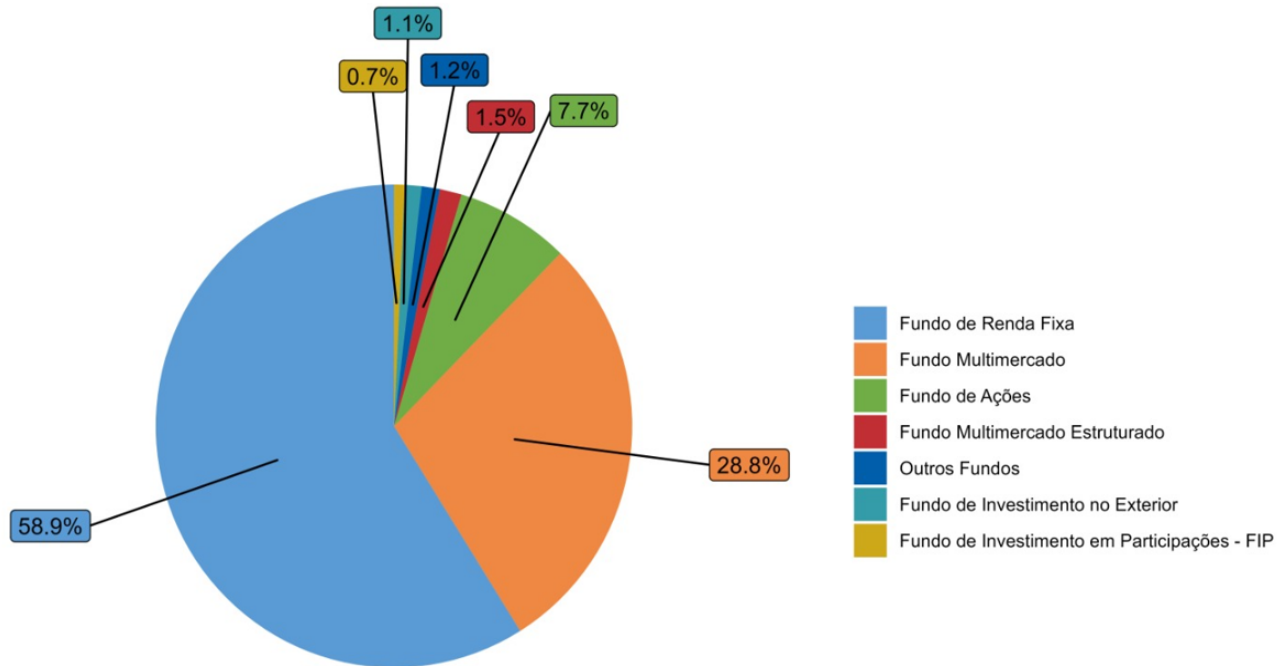


Fonte: PREVIC/CGIR – “Demonstrativo de Investimentos-DI”

4 Quanto as Operações Compromissadas não foi possível calcular uma média de prazo, tendo em vista que as informações referentes a vencimentos vinculados a tais operações referem-se aos vencimentos dos títulos que lastreiam as referidas operações, porém, destaca-se que notadamente as operações compromissadas estão correlacionadas a operações de curto prazo e são normalmente utilizadas para a gestão de caixa em períodos de curta duração.

Destaca-se, ainda, que quanto a distribuição de aplicações alocadas em fundos de investimento, temos o maior volume (58,9%) concentrado em fundos de renda fixa, seguido pelos fundos multimercado (28,8%) e pelos fundos de ações (7,7%), conforme apresentado no Gráfico 4:

**Gráfico 4: Distribuição Alocação por Classes de Fundos de Investimentos**



Fonte: PREVIC/CGIR - “Demonstrativo de Investimentos-DI”

# 3

## RENTABILIDADES 2022 E 2023

### 3.1. Evolução da rentabilidade dos investimentos

O ano de 2022 caracterizou-se por ser, de um modo geral, um ano de recuperação das rentabilidades dos planos de benefícios, uma vez que, em comparação ao período anterior, houve significativa melhora no desempenho consolidado, conforme pode ser observado no Gráfico 5 a seguir. Também em 2023, o desempenho até julho mostrou-se satisfatório tendo atingido na média o percentual de 7,1% para o período e, portanto, sendo superior à taxa média atuarial + IPCA:

**Gráfico 5 – Rentabilidades Consolidadas das EFPC de Dez/2015 a Jul/2023 x Taxa Atuarial Média + IPCA**

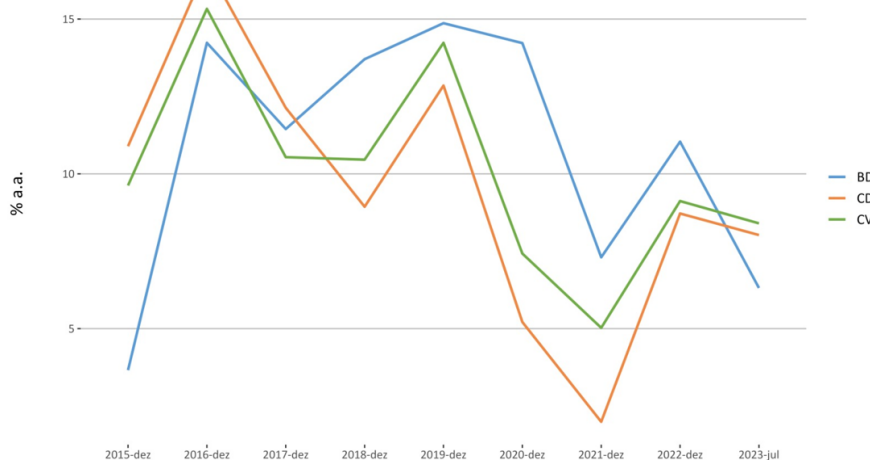


Fonte: PREVIC/CGIR – “Demonstrativo Atuariais-DA” e “Balancetes Contábeis”

Da visualização do gráfico acima, resta claro que no ano de 2022 houve uma inflexão da curva de rentabilidade do sistema, em direção a uma significativa melhora. Ademais, seus valores convergiram para os valores da curva da taxa atuarial média + IPCA. Até julho de 2023, a rentabilidade geral do sistema se sustenta em patamar que suplanta as taxas atuariais médias para o período.

Na sequência, apresenta-se um gráfico comparativo entre a evolução das rentabilidades obtidas pelos planos BD, CD e CV:

## Gráfico 6 – Evolução da rentabilidade dos planos de dez/2015 a julho/2023 por modalidade

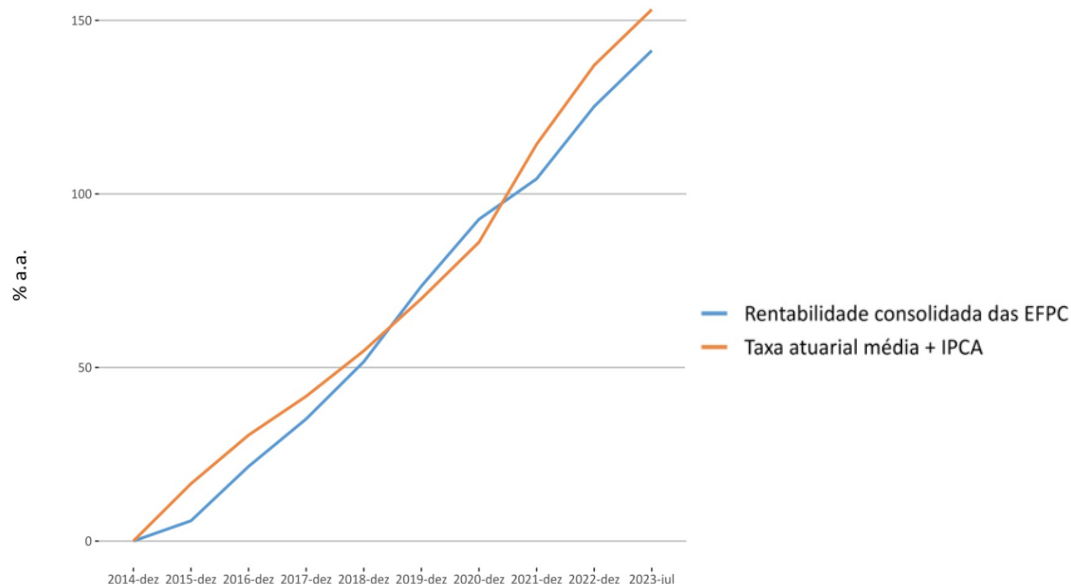


Fonte: PREVIC/CGIR – “Demonstrativo Atuariais-DA” e “Balancetes Contábeis”

Como se vê, a melhoria nas rentabilidades no ano de 2022 se refletiram em todas as modalidades de planos. Em 2023, até o momento da extração dos dados, os planos CV registravam a melhor performance, sendo seguidos pelos CD e, por fim, os BD.

Destaca-se, também, a evolução da rentabilidade acumulada do sistema comparativamente à taxa média atuarial +IPCA, desde dez/2014 até julho/2023:

## Gráfico 7 – Evolução da rentabilidade consolidada das EFPC de dez/2014 a julho/2023 x acumulado da taxa média atuarial +IPCA



Fonte: PREVIC/CGIR – “Demonstrativo Atuariais-DA” e “Balancetes Contábeis”

Da visualização e análise das linhas do Gráfico 7 vislumbra-se diminuição no gap entre as rentabilidades e a evolução das taxas atuariais, o que, corrobora a hipótese de que o retorno dos planos de Previdência Complementar Fechada tendem a convergir para rentabilidades compatíveis com seus compromissos atuariais.



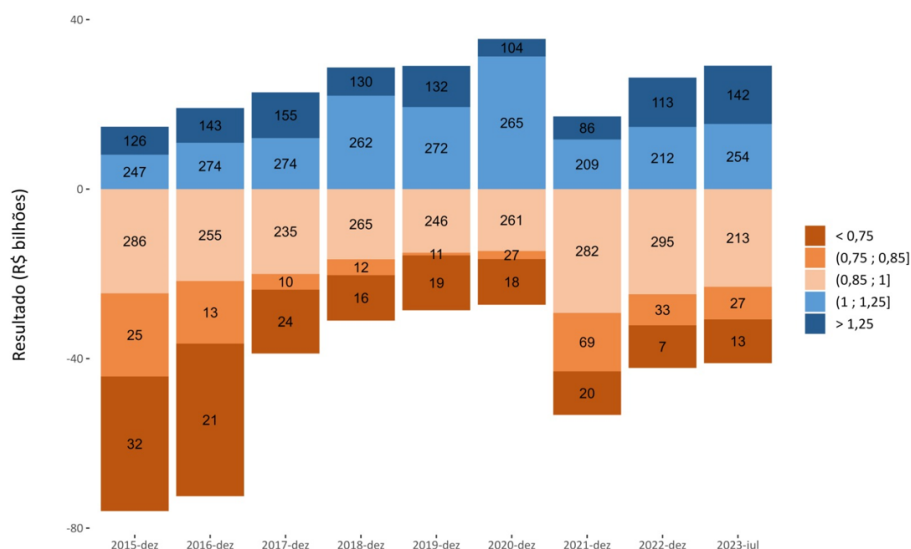
# 4 SOLVÊNCIA

No ano de 2022, observou-se uma recuperação da solvência geral do Sistema. De um modo geral, reputa-se tal movimento ao desempenho satisfatório das carteiras de investimentos dos planos de benefícios.

Registra-se que, ao final de 2021, o saldo líquido deficitário do Sistema alcançava **-R\$ 36 bilhões**; porém, quando do fechamento de 2022, o diferencial entre superávits e déficits consolidados demarcava **-R\$ 16 bilhões**. Este resultado agregado foi alcançado pela diferença entre os saldos superavitários de R\$ 26 bilhões frente aos saldos deficitários de R\$ 42 bilhões. Destaca-se que também, em 2023, a evolução demonstra-se positiva e, ao fim do mês de julho, se observava um panorama de déficit consolidado reduzido a **-R\$ 12 bilhões** com superávits alcançando R\$ 29 bilhões, contrapondo-se a resultados deficitários que somavam R\$ 41 bilhões.

A evolução histórica do quantitativo de planos classificados segundo seus índices de solvência pode ser observada através do Gráfico 8:

**Gráfico 8: Evolução do resultado agregado e quantitativo de planos classificados segundo faixas definidas pelo índice de solvência (IS)**



Fonte: PREVIC/CGIR – “Balancetes Contábeis”

Da visualização e análise dos dados apresentados conclui-se que de fato o que se observa é uma melhora quanto ao aspecto atuarial de um modo geral no sistema, com mais planos, alcançando patamar que indica ausência de déficit, ou ainda, diminuição quanto a magnitude dos referidos déficits.

Salienta-se que em julho de 2023, 396 planos apontavam para a apuração de superávits e 253 registravam posição deficitária.

## 4.1. Evolução do Equilíbrio Técnico

Conforme já salientado anteriormente, o ano de 2022 se caracterizou por ser um período no qual houve uma melhora significativa dos índices de solvência, o resultado consolidado do final do ano apontou uma reversão de aproximadamente R\$ 20 bilhões do déficit agregado. Também em 2023 percebe-se a continuidade do movimento de retração dos déficits.

A Tabela 7 apresenta a evolução das contas do Equilíbrio Técnico desde 2013 até julho de 2023, dos dados apresentados, salientam-se os relativos aos dois últimos períodos, onde é possível perceber nítida redução do déficit consolidado:

**Tabela 7 – Evolução do Equilíbrio Técnico dos planos, valor histórico de 2013 a julho/2023**

Contas Equilíbrio Técnico/Ano	2013	2014	2015	2016	2017	2018	2019	2020	2021	2022	07/2023
Déficit	-22,664	-31,911	-77,38	-73,765	-39,903	-32,143	-29,318	-27,266	-53,331	-42,260	-41,115
Resultados a Realizar	1,491	1,452	1,386	1,291	1,116	1,079	738	43	5	4	4
Superávit	38,679	28,621	14,729	19,146	22,811	28,694	29,039	35,298	17,168	26,309	29,136
Equilíbrio Técnico	17,506	-1,838	-61,265	-53,327	-15,976	-2,37	459	8,075	-36,158	-15,946	-11,975

Fonte: PREVIC/CGIR – “Balancetes Contábeis”  
Escala: R\$ milhões

Na Tabela 8 adiante, expõem-se os equilíbrios técnicos quando consideradas as diferentes modalidades de planos, no período de 2021 e julho de 2023:

**Tabela 8 - Evolução do Equilíbrio Técnico por modalidade de plano, de 2021 a julho/2023**

Modalidade	2021					2022					07/2023				
	Superávit		Déficit		Resultado	Superávit		Déficit		Resultado	Superávit		Déficit		Resultado
	Qt. Planos	Valor	Qt. Planos	Valor	Líquido	Qt. Planos	Valor	Qt. Planos	Valor	Líquido	Qt. Planos	Valor	Qt. Planos	Valor	Líquido
BD	110	13.290	143	46.986	-33.696	125	21.659	128	36.687	-15.027	145	22.502	119	35.532	-13.030
CV	134	3.342	121	-6.025	-2.683	150	4.222	98	-5.417	-1.195	185	6.067	95	-4.559	1.507
CD <sup>5</sup>	50	481	26	-260	221	50	465	24	-189	276	67	572	25	-1.024	-453
Totais	294	17.112	290	53.271	-36.158	325	26.346	250	42.260	-15.946	397	29.141	239	41.116	-11.975

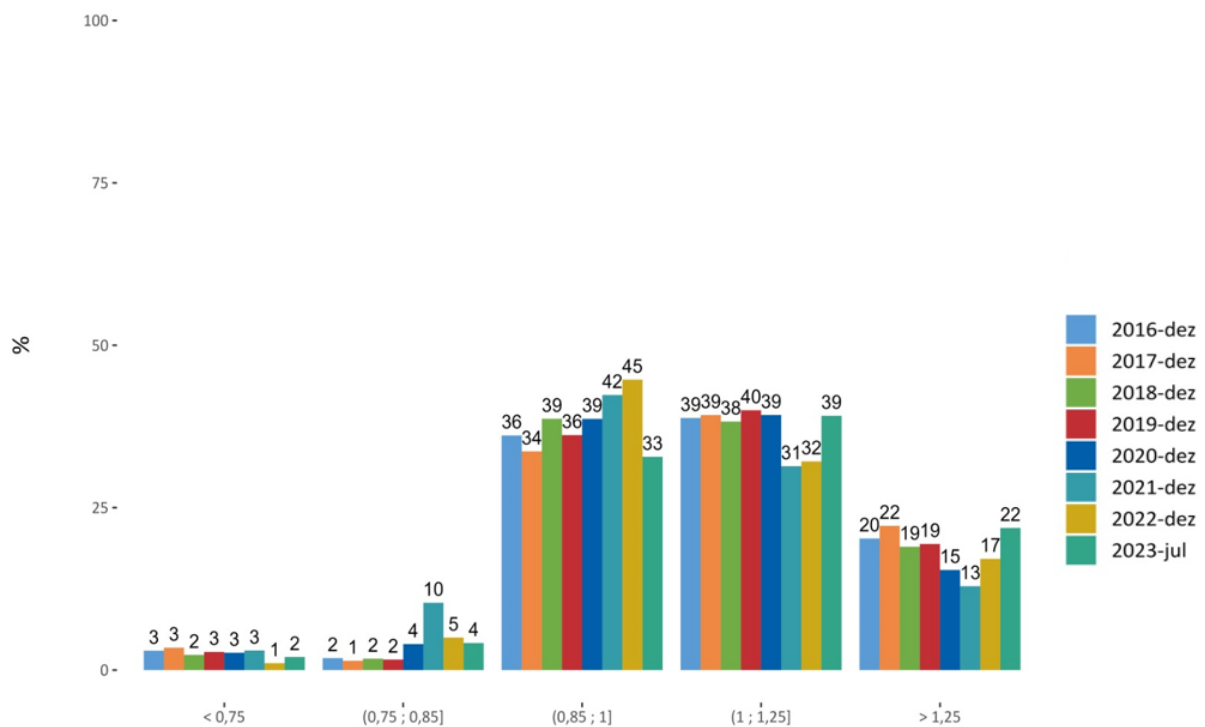
Fonte: PREVIC/CGIR – “Balancetes Contábeis”  
Escala: R\$ milhões

Devido as características do sistema, já destacadas anteriormente, os déficits concentram-se nos planos BD. Salienta-se, dos dados apresentados na Tabela 8, a involução dos quantitativos de planos deficitários e a evolução positiva das quantidades dos planos que registram superávits, demonstrando claramente a progressão do parâmetro relativo ao equilíbrio técnico nos últimos períodos de registro da amostra.

## 4.2. Índice de solvência

Quando se observa a distribuição dos índices de solvência (IS)<sup>6</sup> dos planos de benefícios, confirma-se o panorama de avanço dos indicadores relativos ao equilíbrio técnico no ano de 2022 e continuidade da progressão em 2023 (Gráfico 9):

**Gráfico 9: Distribuição Quantitativa de Planos BD Segundo Faixas do Índice de Solvência**



Fonte: PREVIC/CGIR – Balancetes Contábeis

Pontua-se que IS menores do que 1 estão relacionados a resultados deficitários dos planos de benefícios.

Confirmando dado já apresentado anteriormente, é possível constatar que houve diminuição do percentual alocado no intervalo de IS menor do que 0,75 e de 0,75 a 0,85, ao passo que para intervalos de IS superiores a 0,85 houve um incremento, o que sinaliza melhora nos parâmetros de solvência do Sistema.

<sup>6</sup> 
$$IS = \frac{\text{Equilíbrio técnico}}{\text{Provisões Matemáticas BD}} + 1$$

# 5 RISCO DE LIQUIDEZ

## 5.1. Capacidade de pagamentos

Diante da prevalência de alocação dos investimentos em títulos públicos pelas EFPC, bem como, em operações compromissadas, que, em sua grande maioria, são lastreadas também em títulos federais e caracterizadas por serem operações que objetivam a gestão de liquidez de curto prazo. Sendo assim, resta claro que, quanto ao quesito liquidez, em um aspecto global, a Previdência Complementar Fechada dispõe de indicadores considerados adequados para fazer frente à suas obrigações.

Quando se compara a diferença entre as contribuições vertidas e os pagamentos de benefícios com o total investido em operações compromissadas, verifica-se a existência de um colchão de liquidez suficiente para o cumprimento das obrigações correntes dos planos por período equivalente a 24 meses<sup>7</sup>, sem a necessidade da venda de quaisquer ativos, nem mesmo de títulos públicos federais (Tabela 9).

Na Tabela 9 a seguir apresenta-se um panorama do total das operações compromissadas frente as obrigações previdenciárias e constata-se a presença de colchão de liquidez próximo a dois anos (24 meses):

**Tabela 9 – Fluxo Líquido – Liquidez Imediata X Fluxo Operacional X Ativos Líquidos**

Liquidez Imediata	Fluxo Operacional	Fluxo Líquido	Ativos Líquidos (R\$ bilhões)	Tempo Médio (meses)
Operações Compromissadas	Adições - Deduções	Liquidez Imediata - Fluxo Corrente	TPF	Sem venda ativos
85,98	-42,21	43,77	661,4	24

Fonte: PREVIC/CGIR - Balancetes Contábeis, Demonstrativos de Investimentos (DI) e Demonstrativos de Duração do Passivo e Ajuste de Precificação (DPAP)

Diante de todo o exposto, conclui-se que a liquidez do Sistema se encontra em nível adequado.

## 5.2. Índices de Liquidez Restrita e de Liquidez Ampla

A PREVIC tem utilizado dois indicadores voltados à mensuração do risco de liquidez dos planos, quais sejam, o Índice de Liquidez Restrita (ILR) e o Índice de Liquidez Ampla (ILA).

<sup>7</sup> => (operações compromissadas) / |(contribuições - pagamentos)| = (85,98/42,21) = 2,04, equivalentes a 24,4 meses.

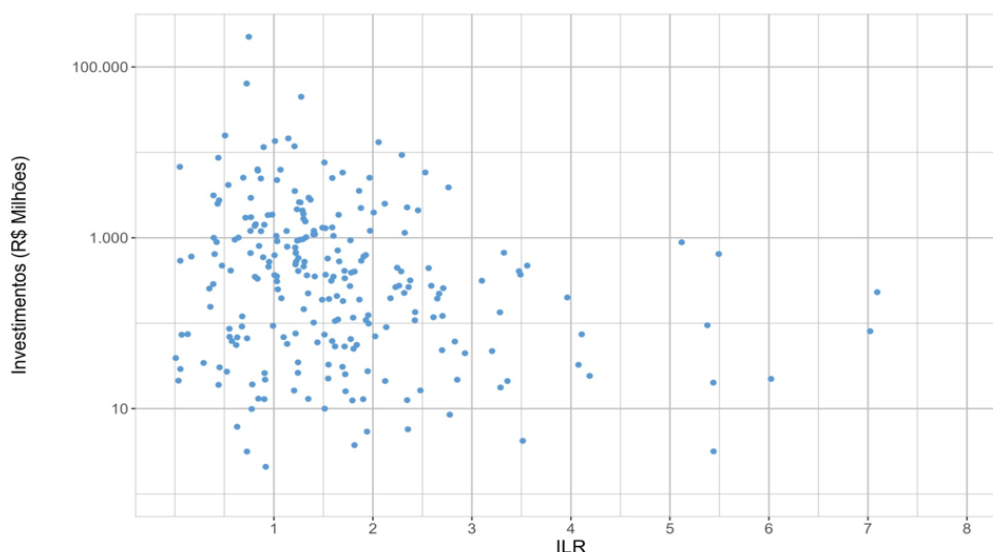
Por meio de tais indicadores busca-se aferir a capacidade dos planos para a cobertura de suas necessidades de caixa prementes.

O ILR é um indicador que relaciona o valor presente (VP) dos títulos de renda fixa (títulos públicos, títulos privados e operações compromissadas) de curto prazo (até cinco anos) com o valor presente das obrigações atuariais, líquidas das contribuições vertidas, no mesmo período (5 anos)<sup>8</sup>.

Por sua vez, o ILA é a razão entre o valor presente dos ativos de alta liquidez (renda fixa + ações de alta liquidez) e o valor presente das obrigações atuariais, líquidas das contribuições vertidas, ambos (ativo e passivo) no prazo delimitado a cinco anos<sup>9</sup>.

Por meio do Gráfico 10, que apresenta a dispersão do ILR por plano, pode-se observar que, ao final de 2022, a grande maioria deles tem índice superior a 1, o que indica regular condições de cobertura das obrigações para os próximos 5 anos. Destaca-se, ademais, que o ILR médio, quando considerado todo o Sistema, se situa na faixa de 1,04.

### Gráfico 10: Índice de Liquidez Restrita



Fonte: PREVIC/CGIR – Demonstrativo Atuarial (DA), Demonstrativos de Investimentos (DI), Demonstrativos de Duração do Passivo e Ajuste de Precificação (DPAP)

8  $ILR = \frac{VP_{RF5}}{VP_{PA5}}$  = valor presente dos títulos de renda fixa, com prazos de vencimento de até 5 anos.

•  $VP_{RF5}$  = valor presente dos títulos de renda fixa, com prazos de vencimento de até 5 anos.

•  $VP_{PA5}$  = valor presente das obrigações atuariais, líquidas das contribuições vertidas, no prazo de 5 anos.

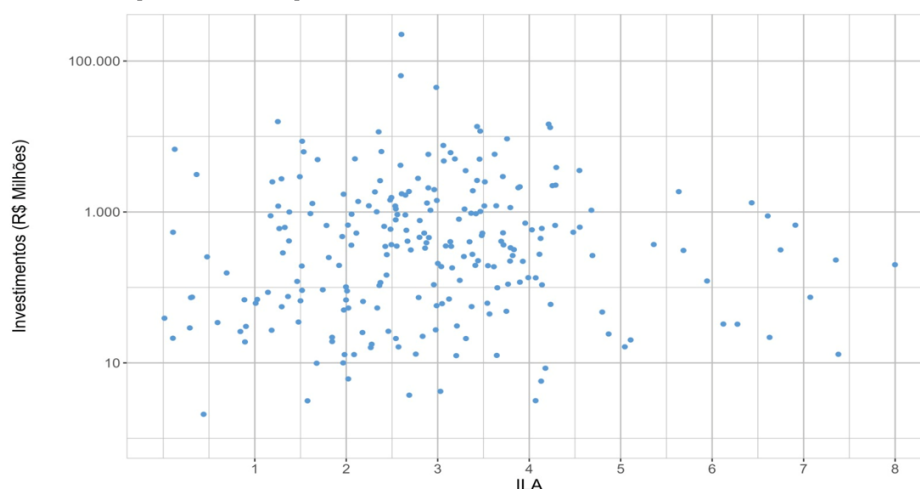
9  $ILA = \frac{\text{Ativos de liquidez nível 1}}{VP_{PA5}}$  valor presente das obrigações atuariais, líquidas das contribuições vertidas, no prazo de 5 anos.

• Ativos de liquidez nível 1 = correspondem a soma dos ativos de renda fixa e das ações que não ultrapassem um por cento do volume médio diário histórico de negociação destas ações no mercado, no prazo de 5 anos.

•  $VP_{PA5}$  = valor presente das obrigações atuariais, líquidas das contribuições vertidas, no prazo de 5 anos.

Na sequência, apresentam-se os dados referentes aos ILA dos planos de benefícios (gráfico 11):

### Gráfico 11: Índice de Liquidez Ampla



Fonte: PREVIC/CGIR – Demonstrativo Atuarial (DA), Demonstrativos de Investimentos (DI), Demonstrativos de Duração do Passivo e Ajuste de Precificação (DPAP)

Devido a sua própria constituição, quando os títulos considerados líquidos são ampliados, o ILA, de um modo geral, apresenta valor superior aos calculados para o ILR dos planos e é o que se confirma com a visualização do gráfico 11. Pontua-se que o ILA médio do Sistema para o ano de 2022 foi calculado em 2,51.

Da visualização e análise dos dados apresentados nos Gráficos 10 e 11 assevera-se que a maior parte dos planos cobre plenamente seus passivos previdenciais de curto prazo, dando respaldo à conclusão de que o sistema apresenta índices de liquidez consistentes com suas obrigações de pagamentos de benefícios.

Destaca-se, no entanto, que casos pontuais podem vir a demandar ações de monitoramento mais tempestivas em relação à liquidez. O mapeamento de tais situações faz parte do escopo de ações da PREVIC e medidas específicas tendem a ser implementadas para a resolução de questões pontuais de liquidez dos referidos planos.

### 5.3. Desvio de *Duration*

O indicador de Desvio de *Duration* (DD)<sup>10</sup> permite avaliar o grau de imunização da parcela dos investimentos dos planos em renda fixa vis a vis as variações da curva de juros.

Em um cenário de achatamento da curva de juros, por exemplo, desvios negativos no DD indicam a existência de risco de reinvestimento, com possíveis impactos no resultado dos planos

Devido a particularidades já apresentadas anteriormente, na qual destacou-se a condição de maturidade dos planos BD, assinala-se que os dados apresentados a seguir dizem respeito somente aos planos estruturados na modalidade benefício definido:

**Tabela 10: Desvio de Duration dos planos BD em dezembro de 2022**

Desvios em anos	Nº planos	Ativo Total R\$ bilhões
<-9	12	10
>=-9 e <-6	23	19
>=-6 e <-3	52	70
>=-3 e < 0	112	267
>=0 e < 3	44	265
>=3 e < 6	5	5
>=6	18	1

Fonte: PREVIC/CGIR – Demonstrativo Atuarial (DA), Demonstrativos de Investimentos (DI), Demonstrativos de

A *duration* média do passivo de todos os planos BD foi calculada em 11,4 anos, utilizando-se 4,59% a.a. como taxa de desconto<sup>11</sup>.

Da análise dos dados apresentados conclui-se que os casos de desvios negativos superiores a 6 anos são restritos a poucos planos com montante total de ativos também de pequena importância relativa quando considerado o sistema como um todo, portanto, não se vislumbra risco relevante quanto ao descasamento de ativos em relação ao passivo previdenciário.

# 6 RISCO ATUARIAL: TAXA PARÂMETRO

## 6.1. Taxa parâmetro

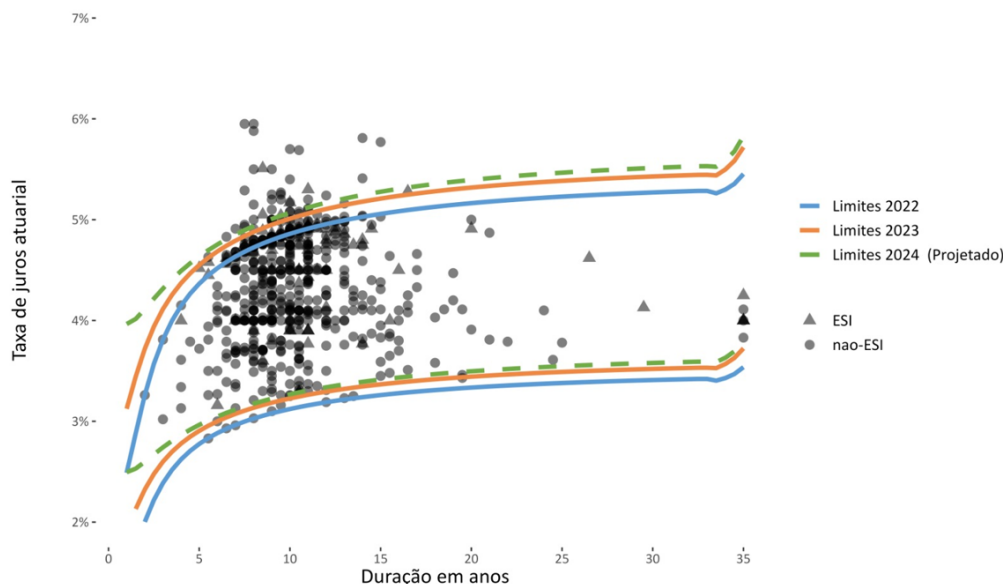
A PREVIC, por meio da Portaria nº 363/2023, divulgou a Estrutura a Termo de Taxa de Juros Média para a definição da Taxa de Juros Parâmetro, bem como os limites inferior e superior, em cujos intervalos as EFPC podem estabelecer as taxas atuariais dos planos de benefícios, sem a necessidade de autorização específica. Não obstante, nos casos em que estudos técnicos indiquem que a taxa adequada a determinado plano não esteja abrangida pelos limites estabelecidos na referida Portaria, deve-se encaminhar requerimento próprio à PREVIC, para avaliação técnica e eventual autorização de uso de taxa fora do intervalo.

10 Desvio de Duração = diferença entre a duration dos investimentos em renda fixa e a duration do passivo atuarial

11 Todas as taxas atuariais agregadas foram calculadas com base em informações das Demonstrações Atuariais de 31 de dezembro de 2022, por meio de média das taxas atuariais dos grupos de custeio dos planos ponderadas pelas respectivas provisões matemáticas dos planos BD.

No gráfico abaixo, mostram-se as faixas referentes aos limites inferior e superior das taxas de 2021 a 2023, bem como a dispersão das taxas atuariais dos planos no ano de 2022:

**Gráfico 12: Limites de taxas de juros parâmetros de 2021 a 2023 e taxa atuarial de 2022**



Fonte: PREVIC/CGIR – Demonstrativos Atuariais e Estrutura a Termo de Taxa de Juros Média publicada pela PREVIC

Da visualização das linhas apresentadas no Gráfico 12, é possível notar o deslocamento das curvas para níveis mais altos na escala de taxas de juros, quando comparados os anos de 2022 e 2023. Isso se deve a que nos últimos anos observou-se um incremento positivo tanto na taxa de juros à vista, quanto na inclinação da curva de juros a longo prazo, de modo que este movimento determinou a elevação da estrutura a termo das taxas de juros.

É possível constatar também que a grande maioria dos planos adota taxas de juros demarcadas no intervalo de taxas estabelecido em norma. Observam-se algumas exceções na parte superior do gráfico, para os quais é necessária a apresentação, por parte das EFPC gestoras, de estudo técnico fundamentando a adoção da taxa fora do intervalo, bem como a avaliação da PREVIC, para determinar se as taxas propostas são compatíveis com os retornos esperados das carteiras de investimentos dos planos.

A ideia de utilização de taxas de juros parâmetro liga-se à preservação do equilíbrio e hígidez do sistema, visto que as taxas atuariais devem se compatibilizar com os retornos esperados da carteira de ativos e com a estrutura das obrigações dos planos.



# 7

## CONSIDERAÇÕES FINAIS

---

O ano de 2022 demonstrou-se desafiador em vários sentidos, visto que os efeitos da pandemia de Covid-19 ainda se fizeram sentir e acrescentaram elevado grau de incerteza ao período pós-pandêmico.

Porém, mesmo diante desse cenário, o Sistema de Previdência Complementar Fechada honrou seus compromissos com o pagamento de aproximadamente R\$ 76 bilhões em benefícios de prestação continuada, acrescidos ainda de quase R\$ 3 bilhões destinados a benefícios em prestação única, também abrangidos dentre as obrigações estabelecidas nos contratos de previdência complementar.

O ano de 2023 se iniciou com um desafio posto: a fraude contábil das Lojas Americanas e a crise quanto à continuidade da concessão das linhas de transmissão da Light. Mas apesar dos problemas, o Sistema demonstrou resiliência e manteve sua hígidez, respondendo satisfatoriamente ao pagamento dos benefícios previdenciários contratados. Salienta-se, ademais, que quando da confecção do presente relatório, registrava performance média satisfatória a qual possibilitava melhora significativa quanto ao objetivo de alcance do equilíbrio atuarial.

A despeito do déficit agregado verificado, e de alguns casos pontuais em acompanhamento, quando observados os indicadores de solvência dos planos, verifica-se que, em sua maioria, o Índice de Solvência tem se mantido acima de 0,85. Assim, considerando a melhoria da rentabilidade dos planos, tudo leva a crer que o déficit agregado é conjuntural, e o sistema tende ao equilíbrio em futuro próximo.

Os índices de liquidez permanecem em níveis elevados e as obrigações têm sido cobertas satisfatoriamente.

A PREVIC tem encaminhado adaptações normativas sempre no intuito de aperfeiçoar a proteção previdenciária dos participantes e assistidos e a manutenção da segurança e hígidez dos planos.

A autarquia tem mantido constante interlocução com os outros órgãos responsáveis pelo sistema, com as próprias EFPC's e com representantes dos participantes e assistidos, sempre em busca de aperfeiçoamentos, que possam garantir a lisura, hígidez e o fortalecimento do sistema.

# BOX 1

## IMPACTO QUANTO A DESVALORIZAÇÃO DOS ATIVOS VINCULADOS A LOJAS AMERICANAS E LIGHT EM 2023

O primeiro semestre do ano de 2023 foi marcado por aspectos correlacionados a finanças corporativas por dois eventos de extrema relevância.

Logo no início do ano, no mês de janeiro, divulgaram-se informações a respeito de “inconsistências contábeis” presentes nos demonstrativos financeiros das Lojas Americanas e que tal fato afetava de forma consistente os resultados e os valores atribuídos aos ativos da companhia.

Na sequência, logo no mês de fevereiro, iniciava-se a circulação de informações de que a concessionária energética Light não teria o seu contrato de concessão de transmissão de energia renovado pelo Estado do Rio de Janeiro, sendo assim, também os ativos vinculados a referida empresa passaram a observar movimentos de queda de valor em amplitude bastante considerável.

Destarte, as Lojas Americanas, em junho de 2023, divulgou comunicado no qual admitia a existência de fraudes contábeis, as quais haviam sido possibilitadas devido ao envolvimento da então alta gestão da companhia. A fraude consubstanciada através de lançamentos contábeis indevidos impactou os números da companhia em valor superior a R\$ 40 bilhões.

Quanto à Light, os problemas financeiros materializaram-se e a companhia entrou com processo de recuperação judicial no mês de maio de 2023. Importante destacar que, conforme divulgado pela Agência Nacional de Energia Elétrica (ANEEL), o pedido de recuperação judicial foi interposto pela Light S.A. (holding) e não pela Light Serviços de Eletricidade S.A. (distribuidora). Estima-se que a dívida total abarcada pelo processo de recuperação interposto na justiça alcança valor próximo a R\$ 11 bilhões.

Diante dos fatos narrados, apresenta-se na sequência os impactos estimados de tais eventos sobre o valor dos portfólios de investimentos dos planos de benefícios geridos pelo sistema.

Quanto às Lojas Americanas, registros presentes nas bases da PREVIC dão conta de que o valor total dos investimentos ao fim de 2022 alcançava o montante consolidado e R\$ 1,13 bilhão. Logo após a divulgação da descoberta dos lançamentos contábeis indevidos, os ativos emitidos por empresas integrantes do conglomerado empresarial das Lojas Americanas apresentaram desvalorizações muito expressivas superiores a 80%, totalizando perdas consolidadas de valor próximo a R\$ 950 milhões.

A posição vinculada a ativos da Light no fechamento de dezembro de 2022 somava valor de aproximadamente R\$ 478 milhões. Os ativos vinculados a referida companhia já vinham enfrentando desvalorizações bastante significativas ao longo dos primeiros meses de 2023. Registra-se que ao fim de maio de presente ano, mês no qual a companhia apresentou o pedido de recuperação judicial, as posições consolidadas representadas por investimento em ações e debêntures da companhia estavam avaliadas em R\$ 165 milhões, o que representava na ocasião uma desvalorização por volta de 65%. Portanto, naquele momento era possível calcular uma perda da ordem de R\$ 300 milhões para as posições alocadas a ativos da referida companhia.

Assim, quando agregados os dois contingentes de investimentos, e tomando-se como base o fim do primeiro semestre de 2023, estimam-se perdas totais da ordem de R\$ 1,3 bilhão nas carteiras de investimentos dos planos de benefícios.

Ressalta-se que as aplicações nos referidos ativos eram extremamente difundidas no Sistema, pois 869 planos de benefícios previdenciais, e ainda 119 PGA, pertencentes a 232 EFPC possuíam aplicações vinculadas a tais ativos ao fim de 2022.

As rentabilidades, de um modo geral, foram impactadas, porém o que se observa é que após a ocorrência dos fatos, divulgação da prática fraudulenta e pedido de recuperação judicial, as rentabilidades das carteiras tem apresentado recuperação satisfatória e os resultados mostram-se em um panorama ascendente e ao fim do mês de julho de 2023 o que se observa é um quadro de superação das metas e conseqüentemente um quadro de evolução positiva dos retornos quando considerado o fim do ano passado, com rentabilidades acumuladas de um modo geral superando as metas de desempenho estipuladas para o período.

# BOX 2

## PUBLICAÇÕES NORMATIVAS

### 1) Instrução Normativa PREVIC nº 45, de 13 de julho de 2022

- Dispõe sobre os procedimentos, os documentos e as informações necessárias para a instrução de requerimentos submetidos à Diretoria de Licenciamento da Superintendência Nacional de Previdência Complementar.

### 2) Portaria nº 848, de 19 de Setembro de 2022

- Dispõe sobre o fluxo e os procedimentos internos para atendimento das consultas enviadas pelas entidades fechadas de previdência complementar.

### 3) Portaria PREVIC Nº 1.311, de 20 de dezembro de 2022

- Dispõe sobre a atualização dos valores, mínimo e máximo, da penalidade pecuniária por descumprimento total ou parcial de Termo de Ajustamento de Conduta (TAC).

### 4) Portaria PREVIC Nº 1.312, de 20 de dezembro de 2022

- Dispõe sobre a atualização dos valores das penalidades administrativas de multa pecuniária

### 5) Resolução PREVIC nº 12, de 16 de agosto de 2022

- Dispõe sobre os procedimentos de transferência ou qualquer outra forma de troca de ativos entre planos administrados por uma mesma entidade fechada de previdência complementar, decorrentes da implementação do registro, no Cadastro Nacional de Pessoa Jurídica, dos planos de benefícios, nos termos da Resolução CNPC nº 46, de 1º de outubro de 2021, e na forma do § 4º do art. 36 da Resolução CMN nº 4.994, de 24 de março de 2022.

### 6) Resolução PREVIC nº 16, de 18 de outubro de 2022

- Altera a Resolução PREVIC nº 12, de 16 de agosto de 2022

### 7) Resolução PREVIC nº 19, de 22 de dezembro de 2022

- Altera a Resolução PREVIC nº 12, de 16 de agosto de 2022.

### **8) Resolução Conjunta Susep/PREVIC nº 1, de 12 de dezembro de 2022**

- Dispõe sobre as regras de portabilidade de recursos entre planos de benefícios administrados por Entidades Abertas de Previdência Complementar e por Entidades Fechadas de Previdência Complementar.

### **9) Resolução PREVIC nº 22, de 15 de junho de 2023**

- Prorroga a entrega de todas as obrigações das Entidades Fechadas de Previdência Complementar - EFPC relativas ao envio de documentos e informações previstos para o mês de junho de 2023.

### **10) Resolução PREVIC nº 23, de 15 de agosto de 2023**

- Estabelece procedimentos para aplicação das normas relativas às atividades desenvolvidas pela Superintendência Nacional de Previdência Complementar, bem como normas complementares às diretrizes do Conselho Nacional de Previdência Complementar e do Conselho Monetário Nacional.

### **11) Resolução Normativa Conjunta ANS-PREVIC nº 1, de 18 de janeiro de 2023**

- Estabelece critérios para a execução das atribuições legais da Superintendência Nacional de Previdência Complementar - PREVIC e da Agência Nacional de Saúde Suplementar - ANS relacionadas às operações de planos privados de assistência à saúde realizadas pelas entidades fechadas de previdência complementar.

### **12) Resolução CNPC nº 56, de 14 de dezembro 2022**

- Altera a Resolução CNPC nº 46, de 1º de outubro de 2021, que dispõe sobre as condições e os procedimentos para a identificação e o cadastramento dos planos de benefícios no Cadastro Nacional de Planos de Benefícios e no Cadastro Nacional de Pessoa Jurídica para fins de operacionalização da independência patrimonial dos planos de benefícios administrados pelas entidades fechadas de previdência complementar.

### **13) Resolução CNPC nº 57, de 28 de junho 2023**

- Altera a Resolução CNPC nº 46, de 1º de outubro de 2021, que dispõe sobre as condições e os procedimentos para a identificação e o cadastramento dos planos de benefícios no Cadastro Nacional de Planos de Benefícios e no Cadastro Nacional de Pessoa Jurídica para fins de operacionalização da independência patrimonial dos planos de benefícios administrados pelas entidades fechadas de previdência complementar.

# BOX 3

## ÍNDICE DE SOLVÊNCIA – DEZEMBRO/2022 E JULHO/2023

NU_CNPB	Mo- dali- dade	Sigla	R. Atuarial 12/2022	IS 12/2022	R. Atuarial 07/2023	IS 07/2023
2000002129	BD	PREVSOMPO	5.300.308	3,920	5.733.082	4,100
1988002656	BD	MULTIBRA	9.279.334	3,330	10.124.589	3,464
1979001138	BD	SIAS	45.719.508	1,980	45.334.187	1,946
1996002211	BD	EQTPREV	117.352.886	1,770	41.287.669	1,269
1995002518	BD	FUMPRESC	867.225	1,720	1.155.982	1,928
2016001674	BD	ELANCO PREV	616.786	1,670	670.817	1,686
1988001374	BD	VWPP	108.147.556	1,540	114.225.720	1,530
1985001438	BD	FAPECE	92.239.031	1,500	104.493.498	1,551
1996002856	BD	BANESPREV	17.889.638	1,470	18.991.442	1,484
1980000492	BD	CENTRUS	1.458.366.042	1,450	1.556.156.044	1,487
1992001618	BD	PREVISC	2.338.039	1,450	2.587.930	1,499
1992000956	BD	FUNDAÇÃO LIBERTAS	3.697.612	1,440	4.288.249	1,518
1985000229	BD	SOMUPP	30.899.012	1,420	35.623.587	1,485
2010003365	BD	BB PREVIDENCIA	230.027.256	1,390	250.913.576	1,420
1998005992	BD	BANDEPREV	1.361.735	1,380	1.618.130	1,448
1988000718	BD	PREVINORTE	184.088.498	1,380	198.662.226	1,406
1991001029	BD	SISTEL	2.930.368.949	1,380	2.051.402.370	1,264
1983000183	BD	PRECE	40.680.735	1,360	36.755.513	1,333
1988002338	BD	MULTIBRA	6.297.752	1,360	7.117.349	1,407
1997000474	BD	EQTPREV	81.913.528	1,360	92.262.675	1,404
1994002174	BD	UNIPREVI	7.928.817	1,360	8.752.510	1,388
1989000592	BD	MULTIBRA	1.467.756	1,350	1.622.611	1,388
2000000118	BD	ICATUFMP	43.372	1,340	46.577	1,362
1987001811	BD	MULTIBRA	9.842.438	1,340	10.418.082	1,352
1987000129	BD	BANESPREV	89.415.937	1,330	132.076.045	1,483
1973000156	BD	VALIA	2.624.217.622	1,320	2.735.943.174	1,331
2000001947	BD	SISTEL	65.552.525	1,310	74.008.670	1,348
1989000274	BD	PREVI-SIEMENS	150.944.880	1,300	196.333.049	1,382
2000001092	BD	ICATUFMP	4.433.254	1,290	4.870.083	1,322
1987001011	BD	MULTIBRA	23.865.780	1,290	26.564.661	1,319
1988002729	BD	NÉOS	25.521.303	1,290	32.858.292	1,382
1994002883	BD	SUPREV	3.501.688	1,290	4.240.511	1,333

1979002592	BD	BANESPREV	3.046.808	1,280	3.783.033	1,354
1980001911	BD	BANDEPREV	445.255.130	1,270	518.085.096	1,312
1977000118	BD	PREVIRB	495.353.897	1,260	563.473.627	1,297
2000001319	BD	FATL	10.992.894	1,260	16.464.452	1,384
1982001811	BD	INFRAPREV	2.850.599	1,260	3.178.628	1,284
2007000547	BD	MULTIPREV	285.315	1,250	286.478	1,234
2011000874	BD	CENTRUS	81.559.757	1,250	89.830.003	1,267
2003002383	BD	PETROS	36.445.923	1,250	37.198.064	1,251
1974000583	BD	NÉOS	99.277.456	1,240	123.985.802	1,302
1990000347	BD	ITAU UNIBANCO	7.334.607	1,230	8.401.417	1,256
1985001365	BD	SUPREV	11.725.173	1,220	18.176.483	1,347
1984001019	BD	ITAU UNIBANCO	384.765.478	1,220	443.085.998	1,246
1984000292	BD	CAPESESP	46.780.178	1,210	49.321.768	1,223
1988000947	BD	ENERPREV	30.102.546	1,210	35.650.458	1,254
2007003147	BD	CERES	17.704.022	1,210	20.652.236	1,238
1979003718	BD	ITAUSAINDL	37.254.342	1,210	42.488.138	1,239
1979004056	BD	ITAU UNIBANCO	1.550.725.039	1,200	1.750.892.092	1,224
1989001165	BD	ENERGISAPREV	8.568.836	1,200	7.232.365	1,165
1979001219	BD	ISBRE	186.153.093	1,200	231.596.552	1,243
2007000229	BD	PROMON	149.930.480	1,190	161.714.363	1,206
2022001011	BD	FUNCESP	33.487.324	1,190	32.018.791	1,183
1980001383	BD	IBM	54.989.085	1,180	73.607.535	1,264
2015001492	BD	CIBRIUS	231.441.743	1,180	276.690.101	1,217
1998006018	BD	BANDEPREV	1.624.205	1,180	2.102.120	1,231
1988001129	BD	TELOS	576.796.281	1,180	501.178.181	1,152
1983000256	BD	ECOS	126.616.982	1,160	163.497.085	1,209
1980000883	BD	AGROS	26.232.627	1,160	34.189.258	1,220
1979000247	BD	REFER	199.476.999	1,160	239.808.680	1,187
1981000518	BD	DERMINAS	80.648.483	1,150	90.902.243	1,170
1985001111	BD	PREVBEP	16.810.541	1,150	21.827.974	1,192
2022001818	BD	PORTUS	12.839.169	1,150	14.591.824	1,171
1984000111	BD	CAPESESP	23.674.950	1,150	26.072.959	1,155
2000001718	BD	VISÃO PREV	59.273.725	1,130	63.492.169	1,133
1982000783	BD	INFRAPREV	10.573.326	1,120	11.906.396	1,135
1996004247	BD	CARBOPREV	8.774.307	1,120	9.788.671	1,130
2000002056	BD	PREVSOMPO	2.732.975	1,120	3.681.199	1,161
2006007556	BD	BANESPREV	1.311.085.739	1,110	401.008.847	1,034
1981000747	BD	FAPERS	1.397.628	1,110	1.093.342	1,083
1989000665	BD	MULTIBRA	1.966.184	1,110	2.234.751	1,121
2022001656	BD	PORTUS	27.012.877	1,110	29.754.638	1,117
1991002165	BD	PREVI-ERICSSON	105.846.911	1,100	122.147.305	1,116

1988000319	BD	GERDAU	6.221.878	1,100	11.646.749	1,193
1978000383	BD	ECONOMUS	4.990.399	1,100	9.648.968	1,191
1982000856	BD	CERES	2.163.775	1,090	1.598.397	1,068
1981000992	BD	SUPREV	4.138.666	1,090	3.431.314	1,077
1982002719	BD	FUNDAÇÃO LIBERTAS	5.477.860	1,090	7.049.035	1,116
2022001729	BD	PORTUS	5.477.682	1,090	6.615.901	1,109
1979003556	BD	PREVIDÊNCIA USIMINAS	403.535.056	1,090	455.927.749	1,101
1982002883	BD	FUNDAÇÃO LIBERTAS	5.853.056	1,090	7.733.401	1,117
2000000983	BD	SISTEL	993.434	1,090	1.229.883	1,108
1986000192	BD	EQTPREV	15.453.811	1,090	18.886.420	1,104
1998001474	BD	CBS	30.494.105	1,080	34.130.624	1,094
1979001774	BD	FUNDACAO COPEL	517.601.822	1,080	590.126.363	1,094
2020001438	BD	VALIA	140.051.285	1,080	235.684.354	1,148
1996003992	BD	PREVICEL	29.259.250	1,080	34.455.303	1,089
2000001556	BD	FATL	27.410.769	1,080	34.542.048	1,096
2022001192	BD	PORTUS	7.445.574	1,070	7.238.269	1,070
1979005265	BD	CBS	124.510.828	1,060	155.971.338	1,080
1981001174	BD	FUCAP	14.891.495	1,060	18.129.871	1,072
1985001519	BD	CITIPREVI	110.971.579	1,060	105.033.143	1,054
1991001274	BD	SIAS	1.813.390	1,050	1.819.698	1,053
1979001618	BD	FIPECQ	86.003.662	1,050	134.128.788	1,076
1994004274	BD	MULTIBRA	1.924.638	1,050	3.029.644	1,075
2000000819	BD	SISTEL	2.085.286	1,050	2.935.416	1,064
1998006174	BD	PRECE	2.127.870	1,050	2.619.817	1,057
2022000765	BD	PORTUS	28.442.334	1,040	23.106.902	1,033
1980000956	BD	INSTITUTO AMBEV	45.505.250	1,040	131.901.151	1,122
1980002411	BD	FAELCE	44.877.286	1,040	54.051.352	1,043
1998003183	BD	ITAU UNIBANCO	7.990.763	1,030	15.319.006	1,066
2007002574	BD	CERES	11.651.338	1,030	18.885.111	1,052
1979000492	BD	CERES	185.692.897	1,030	354.779.889	1,061
1988002011	BD	GERDAU	15.774.084	1,030	58.135.662	1,112
1984000683	BD	JOHNSON	64.288.423	1,030	70.158.475	1,031
1986000656	BD	GASIU	12.398.982	1,030	30.865.195	1,070
1981001018	BD	SAO FRANCISCO	7.822.371	1,020	8.812.973	1,028
1980000174	BD	PREVI/BB	4.698.649.183	1,020	5.068.380.826	1,024
1980001219	BD	ORIU	254.885	1,020	151.543	1,013
1995002747	BD	MARCOPREV	6.911.643	1,020	11.360.079	1,031
1979001911	BD	CABEC	8.900.540	1,020	11.117.818	1,023
1998000974	BD	PREVINORTE	1.131.649	1,020	1.881.359	1,031
2017001392	BD	SAO FRANCISCO	7.061.021	1,020	17.783.386	1,045
1982002311	BD	FUNCESP	37.412.877	1,020	117.898.065	1,072



1996002392	BD	PREVINDUS	295.466	1,020	338.458	1,020
1979003947	BD	CIFRAO	3.125.367	1,020	8.465.594	1,048
2008004211	BD	ENERGISAPREV	642.762	1,010	1.204.996	1,025
1978000456	BD	GEIPREV	2.212.727	1,010	6.951.128	1,037
1992001065	BD	PREVSAN	7.300.588	1,010	21.370.394	1,017
2019002019	BD	ITAU UNIBANCO	0	1,000	12.761.424	1,080
2009002547	BD	ITAU UNIBANCO	0	1,000	21.659.309	1,036
1980000311	BD	COMSHELL	0	1,000	24.356.019	1,025
1989000738	BD	MULTIPREV	0	1,000	1.295.100	1,009
2001002238	BD	FACHESF	0	1,000	37.386.399	1,020
1981000356	BD	PREVUNIAO	0	1,000	-1.269.366	0,998
2006005383	BD	ITAU UNIBANCO	0	1,000	11.627.162	1,056
1979004765	BD	BANRISUL/FBSS	0	1,000	37.569.386	1,027
1981000674	BD	MULTIPENSIONS	0	1,000	772.523	1,016
2019003783	BD	PETROS	0	1,000	-71.112.211	0,985
1988003318	BD	MULTIPENSIONS	0	1,000	353.007	1,016
2003000119	BD	MULTIBRA	0	1,000	0	1,000
1980001529	BD	ITAU UNIBANCO	0	1,000	999.882	1,019
2019003619	BD	PETROS	0	1,000	-47.224.160	0,993
1987000838	BD	MULTIBRA	-44.177	1,000	-78.722	0,997
1978000219	BD	ECONOMUS	-262.608	1,000	3.681.740	1,043
1982002174	BD	FUNCESP	-6.253.417	1,000	-6.520.798	0,996
1988003229	BD	PREVICOKE	-1.772.030	1,000	-59.795	1,000
1979000719	BD	CIBRIUS	-80.245	1,000	980.960	1,054
2000002374	BD	BANESPREV	-24.675.824	0,990	122.324.932	1,036
1990001629	BD	SUPREV	-104.771	0,990	-88.693	0,994
1979000956	BD	ITAU UNIBANCO	-27.332.692	0,990	102.177.758	1,034
1982000147	BD	CERES	-2.044.095	0,990	-8.527.198	0,954
1981001719	BD	UNILEVERPREV	-9.161.462	0,990	-1.542.976	0,998
1978000529	BD	PORTUS	-1.973.806	0,990	-4.923.212	0,964
1967000174	BD	CAPEF	-57.799.359	0,990	4.977.383	1,001
1982002247	BD	FUNCESP	-234.974.245	0,980	106.875.359	1,008
2000001238	BD	ICATUFMP	-486.716	0,980	-315.286	0,989
1989000819	BD	INDUSPREVI	-4.022.150	0,980	-1.690.944	0,992
2010005465	BD	ICATUFMP	-410.162	0,980	564.951	1,027
1980002029	BD	FACHESF	-100.203.314	0,980	-28.312.470	0,994
1982002956	BD	PREVIBAYER	-26.894.702	0,970	538.335	1,001
1983000418	BD	ITAU UNIBANCO	-10.546.461	0,970	780.204	1,002
1985000792	BD	REGIUS	-88.982.794	0,970	-32.346.546	0,988
2003002618	BD	PETROS	-17.959.990	0,970	-23.496.731	0,955
1986000265	BD	BASES	-23.033.457	0,970	-26.390.202	0,961

1986000419	BD	ENERGISAPREV	-858.611	0,970	-909.959	0,964
2018000292	BD	PETROS	-1.721.049.003	0,960	-1.497.110.072	0,969
1985000474	BD	EQTPREV	-19.466.274	0,960	-14.711.978	0,973
1971000256	BD	PREVHAB	-24.196.095	0,960	-37.074.045	0,942
2007001047	BD	CERES	-1.337.204	0,960	-1.420.782	0,958
1974000338	BD	ELOS	-54.592.724	0,960	-63.259.187	0,951
1981000119	BD	CERES	-9.215.364	0,960	-13.822.471	0,937
2020000611	BD	FACEB	-16.072.732	0,960	-11.983.843	0,967
1987000447	BD	COMPESAPREV	-50.150.217	0,950	-42.003.085	0,963
1979000174	BD	PREVDATA	-54.233.878	0,950	-45.498.992	0,961
1993000429	BD	FACEB	-6.738.393	0,950	-8.341.974	0,937
1994004118	BD	CAPITAL PREV	-19.323.036	0,950	20.779.796	1,053
1988002192	BD	MULTIPENSIONS	-4.388.675	0,950	-3.981.963	0,954
1995001783	BD	FABASA	-3.536.108	0,950	-4.056.728	0,940
1972000111	BD	BRASILETROS	-51.625.988	0,950	-70.360.607	0,926
1979002118	BD	ELETROS	-111.632.251	0,950	-131.141.524	0,936
1981000283	BD	NÉOS	-54.425.300	0,940	-29.137.759	0,970
1987000374	BD	ENERGISAPREV	-7.919.207	0,940	-9.272.581	0,935
1993003592	BD	FUNDIAGUA	-1.477.276	0,940	-1.655.730	0,936
2005001074	BD	MULTIBRA	-4.861.820	0,940	-5.272.803	0,935
1993001018	BD	ENERGISAPREV	-260.424	0,940	-218.102	0,949
1996005219	BD	CELOS	-44.809.867	0,940	-48.755.412	0,933
1974000419	BD	BRASLIGHT	-90.057.130	0,940	-95.117.062	0,934
2004003138	BD	MULTIBRA	-1.702.707	0,940	-1.378.026	0,949
1988001218	BD	FIBRA	-367.264.821	0,940	-419.738.402	0,929
1985000156	BD	RUMOS	-55.910.675	0,930	-60.696.134	0,933
1979000638	BD	BRF PREVIDÊNCIA	-248.813.563	0,930	-200.460.893	0,948
1979002274	BD	NUCLEOS	-288.814.580	0,930	-105.337.305	0,976
1978000138	BD	ECONOMUS	-503.240.877	0,930	-495.628.770	0,934
1980001618	BD	SERPROS	-210.085.858	0,930	-218.114.112	0,928
1982003065	BD	PREVEME	-70.919.120	0,930	-63.814.968	0,938
1988001056	BD	PREVIM	-16.877.602	0,930	-15.288.385	0,937
1987001265	BD	MULTIBRA	-8.306.049	0,930	-8.664.292	0,925
2006006411	BD	MULTIPREV	-4.591.338	0,930	-4.815.798	0,924
1980002347	BD	ELETRA	-5.904.819	0,930	-3.517.771	0,956
2005004529	BD	FUNDIAGUA	-44.102.447	0,930	-43.876.876	0,927
1979004692	BD	FAMILIA PREVIDENCIA	-36.020.575	0,930	-27.858.338	0,945
1988000629	BD	FASC	-63.469.921	0,920	-57.651.483	0,932
1988002419	BD	FUNCASAL	-20.735.989	0,920	-24.237.036	0,914
1971000183	BD	REAL GRANDEZA	-1.311.752.609	0,920	-1.433.610.326	0,916
1985001292	BD	SUPREV	-426.378	0,920	-108.089	0,980

1979002738	BD	FUNCESP	-541.297.513	0,920	-366.565.040	0,943
1975000218	BD	PREVIDÊNCIA USIMINAS	-151.517.957	0,920	-202.263.457	0,893
2005002283	BD	CERES	-52.201.967	0,920	-52.623.414	0,917
1982002018	BD	ENERPREV	-116.739.325	0,910	-119.456.491	0,915
1982001119	BD	FUNBEP	-647.120.878	0,910	-509.703.700	0,933
1979002983	BD	FUNCESP	-37.205.972	0,910	5.013.861	1,013
1979003165	BD	FUNCESP	-479.552.741	0,910	-153.685.749	0,969
1994004411	BD	PREVINDUS	-534.139	0,910	-604.132	0,898
1990001483	BD	SABESPREV	-279.855.664	0,910	-318.889.936	0,900
1977000274	BD	FUNCEF	-6.775.845.293	0,910	-7.458.405.482	0,900
2014001383	BD	FUNDAÇÃO LIBERTAS	-11.576.461	0,910	-12.318.175	0,902
2003002456	BD	PETROS	-122.726.916	0,910	-160.556.474	0,881
2002001529	BD	PREVIG	-40.433.547	0,900	-39.989.105	0,906
1990001319	BD	INDUSPREVI	-28.810.554	0,900	-27.889.690	0,908
1993000119	BD	METRUS	-169.803.779	0,900	-202.562.038	0,885
1979003874	BD	FUNDACAO CORSAN	-215.100.863	0,900	-161.003.600	0,928
2015001719	BD	BANESPREV	-8.691.203	0,900	-6.265.218	0,924
1987001192	BD	MULTIBRA	-6.938.495	0,900	-7.188.723	0,893
2013002165	BD	BANRISUL/FBSS	-154.353.018	0,890	-152.838.725	0,894
2010002474	BD	FUNDAÇÃO LIBERTAS	-136.103.404	0,890	-149.816.889	0,883
1979002819	BD	FUNCESP	-230.307.138	0,890	-99.791.234	0,948
2006006665	BD	ENERGISAPREV	-2.653.829	0,890	-2.994.752	0,874
2015001638	BD	BANESPREV	-10.782.941	0,880	-8.114.957	0,911
1979003092	BD	FUNCESP	-72.262.387	0,880	-40.282.826	0,931
1997002183	BD	BB PREVIDENCIA	-2.916.919	0,880	-3.083.504	0,890
1980001065	BD	SERGUS	-131.724.644	0,880	-122.004.677	0,889
1970000147	BD	PETROS	-1.780.641.003	0,880	-1.965.703.309	0,867
1976000238	BD	SILIUS	-465.101	0,870	-538.003	0,861
1997000318	BD	PREVINDUS	-9.959.754	0,870	-11.570.938	0,853
1979003629	BD	DESBAN	-142.362.536	0,870	-154.265.942	0,865
2015001565	BD	BANESPREV	-22.748.086	0,870	-19.041.940	0,891
1979001456	BD	IAJA	-135.421.139	0,870	-132.657.030	0,877
1988001838	BD	PREVICAT	-157.851.990	0,870	-157.907.612	0,870
1979001529	BD	FAPES	-2.264.426.408	0,860	-1.859.639.471	0,892
2015000747	BD	EQTPREV	-1.792.439	0,860	-2.042.987	0,843
2008004783	BD	FAPERS	-45.307.359	0,860	-44.607.461	0,862
1974000265	BD	ELOS	-254.584.104	0,860	-273.727.343	0,850
1980002274	BD	FUTURA PREV	-101.741.522	0,850	-117.376.600	0,832
2008004538	BD	ENERGISAPREV	-17.717.294	0,850	-8.999.904	0,863
1994003065	BD	PREVINDUS	-33.995.190	0,840	-35.610.725	0,838
1994001992	BD	PREVISC	-3.201.633	0,840	-2.722.668	0,867

1994001674	BD	IFM	-21.334.077	0,830	-22.133.965	0,831
1979004511	BD	ELOS	-75.628.569	0,830	-76.253.298	0,836
2009003683	BD	PREVIDEXXONMOBIL	-104.074.854	0,830	-32.326.937	0,949
2003001247	BD	MULTIBRA	-212.775.176	0,830	-256.321.198	0,790
1994000619	BD	BANESPREV	-1.670.899.811	0,820	-1.618.644.318	0,832
1979004447	BD	FAMILIA PREVIDENCIA	-410.648.895	0,820	-408.099.150	0,825
1998000818	BD	PREVINORTE	-2.939.579	0,820	-3.088.790	0,810
1997002256	BD	PREVUNISUL	-25.299.054	0,820	-27.686.388	0,802
1987000218	BD	PREVISC	-2.825.550	0,770	-3.071.887	0,749
1979004374	BD	FAMILIA PREVIDENCIA	-146.425.582	0,770	-144.972.402	0,774
1976000165	BD	SILIUS	-25.899.206	0,760	-30.561.351	0,727
1997002892	BD	FORLUZ	-2.204.914.940	0,760	-2.049.016.349	0,780
1994001518	BD	FUNDAÇÃO LIBERTAS	-1.927.150	0,760	-1.969.433	0,755
1998004074	BD	BB PREVIDENCIA	-987.827	0,530	-1.657	0,997
1981000429	BD	POSTALIS	-8.793.206.120	0,260	-9.065.113.678	0,256
1981001492	BD	CAPAF	-869.502.429	-0,160	-866.711.065	-0,150
1979000565	BD	CERES	-151.727.367	-4,610	-157.785.087	-4,749

NU_CNPB	Modalidade	Sigla	R. Atuarial 12/2022	IS 12/2022	R. Atuarial 07/2023	IS 07/2023
1999005074	CV	MULTIPENSIONS	501.960	5,730	584.752	6,837
2010001338	CV	MULTIPREV	458.592	3,730	491.793	3,725
2010000374	CV	BB PREVIDENCIA	2.865.642	2,280	3.189.820	2,348
2012000274	CV	VALIA	1.067.682	2,170	1.481.952	2,564
2013001983	CV	ICATUFMP	22.527	2,060	21.616	1,966
2008000729	CV	MULTIPREV	307.617	1,830	327.039	1,818
1999002792	CV	BB PREVIDENCIA	18.490.119	1,820	24.237.965	1,981
2002004692	CV	FUSESC	17.038.665	1,810	19.506.400	1,915
2019002256	CV	MULTIPREV	22.238	1,770	119.926	4,868
2002000638	CV	FUSESC	134.932.322	1,760	151.190.850	1,837
2020000229	CV	VALIA	45.299.198	1,740	47.796.669	1,759
2000000411	CV	EQTPREV	1.498.717	1,660	1.656.111	1,723
2020000938	CV	MULTIBRA	30.560	1,540	37.780	1,669
2011000238	CV	MULTIBRA	3.459	1,540	4.282	1,669
1989001238	CV	ICATUFMP	342.380	1,500	360.479	1,573
2021000974	CV	MULTIPREV	21.680	1,430	-6.461	0,845
2012000347	CV	ICATUFMP	121.349	1,430	129.931	1,415
1996000829	CV	MULTIPREV	1.592.761	1,420	1.538.198	1,372
1994002956	CV	IFM	1.507.093	1,410	2.540.696	1,806
1997001047	CV	BB PREVIDENCIA	33.400.282	1,410	31.140.209	1,334
1998003418	CV	MULTIBRA	694.327	1,380	655.909	1,341

2006001011	CV	PREVCHEVRON	4.475.811	1,360	4.210.064	1,287
1994000538	CV	MULTIPLA	39.419.483	1,350	44.510.776	1,385
2000007856	CV	BB PREVIDENCIA	7.989.825	1,340	9.607.258	1,398
2005005411	CV	MULTIPREV	2.973.799	1,340	3.245.282	1,365
2002003947	CV	SISTEL	121.404.163	1,320	139.344.947	1,361
2002001065	CV	REFER	8.457.504	1,310	16.405.797	1,576
2006000911	CV	SYNGENTA PREVI	4.350.991	1,310	4.963.681	1,347
2000003729	CV	REFER	15.800.118	1,300	17.555.140	1,335
1994000465	CV	MULTIPLA	28.794.179	1,300	34.463.089	1,354
2003000283	CV	BB PREVIDENCIA	3.144.710	1,290	3.441.616	1,319
1981000811	CV	ENERGISAPREV	706.527	1,290	651.887	1,357
2005004456	CV	MULTIBRA	1.925.481	1,290	2.473.990	1,371
1997001111	CV	MULTIBRA	9.521.693	1,290	13.920.302	1,420
1993001719	CV	BUNGEPREV	3.012.027	1,280	3.358.153	1,298
1993002774	CV	CP PREV	232.699	1,280	1.899.779	3,234
1999005211	CV	VALIA	1.245.793.038	1,270	1.394.960.179	1,293
2007003465	CV	MULTIPREV	202.350	1,270	263.153	1,323
2009003519	CV	ICATUFMP	2.148.725	1,270	2.287.711	1,280
2000003011	CV	ICATUFMP	1.466.143	1,270	-2.687.624	0,468
1995003311	CV	FPP	49.783.838	1,250	50.504.226	1,254
2000003656	CV	REFER	166.925.170	1,250	697.697.128	1,979
1999004965	CV	POUPREV	9.758.021	1,250	12.539.449	1,318
2007003619	CV	MULTIPENSIONS	5.587.196	1,240	6.228.174	1,268
1999002611	CV	IFM	36.796	1,240	55.849	1,373
2002000174	CV	PREVI NOVARTIS	613.451	1,230	3.822.012	2,406
2020001365	CV	VALUE PREV	59.056	1,230	56.288	1,204
1999004256	CV	REFER	679.000.251	1,230	1.079.513.476	1,368
2000008283	CV	VALIA	44.943.992	1,230	56.444.257	1,271
2005005347	CV	MULTIPREV	678.903	1,220	755.588	1,247
1998002292	CV	ENERPREV	18.078.674	1,220	20.188.744	1,248
2000006711	CV	ALPAPREV	7.908.755	1,220	8.019.098	1,215
2008001619	CV	REFER	3.011.850	1,210	17.989.243	1,870
2012001319	CV	MULTIPREV	34.493	1,210	43.856	1,253
1995001465	CV	PREVIP	20.572.017	1,210	22.927.926	1,231
1996002619	CV	VALUE PREV	7.158.828	1,210	8.157.986	1,239
1995000892	CV	MULTIBRA	102.480	1,210	139.750	1,280
1996003747	CV	SARAH PREVIDÊNCIA	91.614.867	1,200	110.782.132	1,242
1999001656	CV	ICATUFMP	113.147	1,200	141.785	1,265
2007000611	CV	MULTIPREV	369.357	1,200	566.163	1,307
2000002511	CV	REGIUS	4.656.262	1,200	5.183.671	1,179
1984001183	CV	VWPP	75.315.050	1,190	92.329.869	1,262

2009002156	CV	BB PREVIDENCIA	33.623.729	1,190	40.785.200	1,217
1995002356	CV	VALIA	3.782.947	1,190	5.874.233	1,316
1988002265	CV	MULTIPENSIONS	1.245.939	1,190	2.092.499	1,342
1997000229	CV	MULTIPENSIONS	589.654	1,190	1.129.607	1,382
2005005111	CV	CAPITAL PREV	426.171	1,190	622.810	1,258
1994000211	CV	RANDONPREV	1.752.408	1,180	1.460.314	1,155
1998005356	CV	MULTIPREV	4.244.136	1,180	3.019.140	1,120
1993002847	CV	MULTIPREV	96.754	1,180	82.503	1,144
1995003018	CV	ROCHEPREV	399.129	1,180	475.734	1,196
2006003429	CV	ECONOMUS	94.007.554	1,180	111.852.217	1,207
1995003565	CV	VBPP	1.940.102	1,170	2.110.355	1,177
1989000118	CV	MULTIPREV	1.720.613	1,170	1.007.221	1,092
1999003918	CV	RECKITTPREV	4.916.969	1,160	5.162.928	1,166
1997004038	CV	ITAU UNIBANCO	180.630	1,160	-132.404	0,887
1996002929	CV	BANESPREV	127.427.005	1,160	182.681.385	1,220
1993000992	CV	MULTIPREV	736.083	1,150	399.425	1,078
2005002747	CV	PREVUNISUL	349.248	1,150	384.084	1,162
1999003829	CV	MULTIPREV	14.241	1,150	37.145	1,327
1998006638	CV	TELOS	372.478.293	1,150	359.616.229	1,143
1995000183	CV	MULTIPREV	472.600	1,140	557.869	1,169
1997001683	CV	MULTIBRA	603.916	1,140	736.711	1,165
1998004619	CV	MULTIPENSIONS	1.057.646	1,130	2.086.999	1,260
1998002365	CV	MULTIPREV	42.686	1,130	73.906	1,212
2002000719	CV	BB PREVIDENCIA	14.852.534	1,130	8.260.375	1,065
2000004318	CV	SISTEL	79.792.632	1,130	95.527.560	1,152
2005002992	CV	ICATUFMP	1.026.213	1,130	571.618	1,071
2000002692	CV	BANESPREV	41.562.254	1,120	52.972.293	1,151
2006003811	CV	IFM	393.362	1,120	532.153	1,164
2006000683	CV	MULTIPREV	3.148.870	1,120	3.757.400	1,140
2011002192	CV	VALIA	10.823.491	1,110	11.065.463	1,110
1979002665	CV	FUSESC	64.362.238	1,110	73.691.856	1,127
1993001565	CV	MULTIBRA	1.098.005	1,100	1.298.712	1,119
2007002711	CV	MULTIBRA	116.810	1,100	164.247	1,140
1990000819	CV	DANAPREV	7.007.472	1,100	7.400.911	1,102
2004002018	CV	PREV PEPISCO	954.873	1,090	1.667.778	1,160
1999001011	CV	ICATUFMP	124.424	1,090	-2.530.592	-0,811
1999003756	CV	BB PREVIDENCIA	2.906.891	1,090	262.258	1,007
1998003019	CV	CASFAM	21.654.120	1,090	27.303.983	1,112
1998007618	CV	METRUS	25.416.779	1,090	40.454.527	1,133
1998007774	CV	SERPROS	139.518.085	1,090	160.229.851	1,096
2019002183	CV	ITAU UNIBANCO	2.391.177	1,090	2.388.233	1,067

2014000492	CV	MERCERPREV	381.909	1,090	510.225	1,115
2001001118	CV	MULTIPENSIONS	2.474.799	1,080	2.575.902	1,072
1993003811	CV	MULTIPREV	124.583	1,080	127.146	1,081
2008001792	CV	MULTIPREV	2.294.855	1,080	2.969.406	1,098
2010001419	CV	CAPEF	4.114.175	1,070	5.320.828	1,087
2011000629	CV	RAIZPREV	2.106.631	1,070	6.022.298	1,192
1987000765	CV	PREVIBAYER	3.345.896	1,060	10.404.568	1,209
1998005674	CV	BB PREVIDENCIA	771.483	1,060	367.857	1,026
2005003638	CV	ICATUFMP	364.697	1,060	576.582	1,085
1996001574	CV	MULTIPENSIONS	935.874	1,060	1.153.387	1,070
1993000811	CV	INOVAR PREVIDENCIA	121.262	1,060	188.919	1,088
2002004765	CV	POSTALIS	39.899.774	1,050	97.502.984	1,128
1996002147	CV	MULTIPREV	800.730	1,050	421.415	1,026
1997001829	CV	FUND. BRASILSAT	184.939	1,050	184.939	1,043
2017001147	CV	MULTIPREV	47.162	1,050	-553	0,999
1999002318	CV	PFIZER PREV	3.756.509	1,050	5.473.840	1,072
1999002474	CV	ALPHA	5.120.704	1,050	8.202.046	1,078
1997001918	CV	IFM	711.144	1,050	3.481.672	1,302
1994001811	CV	VIKINGPREV	5.877.037	1,050	6.273.566	1,048
2013002238	CV	BANRISUL/FBSS	8.673.618	1,040	6.532.004	1,026
1998004465	CV	FUNCEF	26.319.852	1,040	53.525.429	1,075
1999004183	CV	CAPOF	8.300.128	1,030	11.485.115	1,043
1996003038	CV	RBS PREV	364.034	1,030	498.233	1,044
2003001956	CV	PREVIRB	2.245.105	1,030	1.677.979	1,020
2002000247	CV	ENERGISAPREV	946.047	1,030	2.121.770	1,068
2002001847	CV	MBPREV	1.129.911	1,030	5.644.076	1,191
2008001229	CV	IFM	814.962	1,030	1.064.216	1,037
1997003211	CV	PREVISC	1.180.518	1,030	94.206	1,002
2016002018	CV	ICATUFMP	74.063	1,020	83.347	1,027
1980001774	CV	FUNDAMBRAS	4.962.863	1,020	5.898.816	1,026
1998004392	CV	MULTIBRA	972.128	1,020	4.898.174	1,103
1988000238	CV	PREVISTIHL	272.588	1,010	2.168.518	1,121
2010003292	CV	BB PREVIDENCIA	5.053.396	1,010	-4.893.420	0,989
1986000729	CV	PREVIBOSCH	371.730	1,010	371.730	1,009
1997000938	CV	IFM	13.476	1,010	69.669	1,035
1997003783	CV	MULTIPENSIONS	486.968	1,010	2.008.708	1,025
1994000929	CV	REFER	1.537.518	1,010	-5.553.143	0,977
1996001329	CV	MULTIPREV	59.257	1,000	-2.285.070	0,851
2006000438	CV	ICATUFMP	46.078	1,000	344.595	1,031
1999001818	CV	MULTIBRA	205.188	1,000	2.134.480	1,039
1993003411	CV	GEBSA-PREV	21.108	1,000	76.636	1,008

2006001647	CV	MULTIPREV	23.007	1,000	-3.708.946	0,934
2010003438	CV	BB PREVIDENCIA	305	1,000	749.718	1,045
1986000583	CV	UNISYS-PREVI	0	1,000	0	1,000
2008004619	CV	PREVDATA	0	1,000	0	1,000
1985001047	CV	PREVI-GM	0	1,000	0	1,000
2004000147	CV	CAGEPREV	0	1,000	0	1,000
1988000874	CV	CARGILLPREV	0	1,000	0	1,000
2000004156	CV	MULTIPREV	0	1,000	-706	0,692
2010004965	CV	MULTIBRA	0	1,000	14.617	1,177
1995000418	CV	MULTIBRA	0	1,000	680.443	1,047
1987001419	CV	MULTIBRA	0	1,000	92.055	1,050
2014000883	CV	CERES	0	1,000	84.561	1,043
2021000729	CV	ELANCO PREV	0	1,000	35.849	1,020
1992000719	CV	SEGURIDADE	0	1,000	230.944	1,016
2006003747	CV	IFM	0	1,000	1.513	1,035
1999000374	CV	BRASILETROS	0	1,000	1.130.024	1,003
2005001392	CV	MULTIBRA	0	1,000	9.893	1,031
1997001365	CV	PREVI NOVARTIS	0	1,000	-163.483.401	0,507
2005003883	CV	IAJA	0	1,000	22.285	1,019
2011000947	CV	FUTURA II	0	1,000	846.430	1,145
1998002918	CV	FUNBEP	0	1,000	102.161	1,033
2000004229	CV	KPMG PREV	0	1,000	1.875.317	1,008
2019003211	CV	MULTIPREV	0	1,000	39.124	1,276
2000004474	CV	MULTIPREV	0	1,000	-5.758.504	0,957
1994001747	CV	MULTIPREV	0	1,000	178.786	1,018
2009001192	CV	CERES	0	1,000	198.866	1,086
1990000592	CV	ITAU UNIBANCO	0	1,000	204.072	1,018
1992001529	CV	SANTANDERPREVI	0	1,000	88.500	1,019
2011001129	CV	MULTIBRA	0	1,000	161.730	1,501
2006000292	CV	MAIS VIDA PREV	0	1,000	247.422	1,009
2005003956	CV	BANESPREV	0	1,000	46.461	1,012
2003001638	CV	BB PREVIDENCIA	0	1,000	3.774.032	1,076
1994003138	CV	MULTIPREV	0	1,000	-77.106	0,840
1995002811	CV	MARCOPREV	0	1,000	9.109	1,002
2000006019	CV	MULTIPREV	0	1,000	6.813	1,013
1998003574	CV	PREVI/BB	0	1,000	185.985.098	1,063
2007002647	CV	CERES	0	1,000	3.079.866	1,027
2009001818	CV	MULTIBRA	0	1,000	10.135	1,031
2015000518	CV	MULTIPREV	0	1,000	1.453.952	1,201
2014001219	CV	FUNEPP	0	1,000	8.425.439	1,092
2007000792	CV	CERES	0	1,000	3.635.677	1,031



2001002483	CV	ISBRE	0	1,000	840.144	1,051
1994000783	CV	MULTIPENSIONS	0	1,000	149.633	1,005
2005002356	CV	CERES	-1.459.040	0,990	2.098.232	1,014
2009001338	CV	BANRISUL/FBSS	-318.915	0,990	295.042	1,010
2012001092	CV	MULTIPREV	-92.169	0,980	-815.320	0,853
2005004383	CV	MULTIBRA	-158.556	0,980	23.218	1,003
1995002992	CV	TRAMONTINAPREV	-1.355.466	0,980	1.100.423	1,017
1979003238	CV	FUNCESP	-175.792.937	0,980	94.216.688	1,014
1999000447	CV	FUNEPP	-37.938.702	0,980	-6.774.177	0,996
1992000492	CV	MULTIPREV	-1.197.795	0,970	-420.684	0,991
1996003811	CV	MULTIBRA	-260.575	0,970	-153.161	0,983
1988000165	CV	FUNDAMBRAS	-1.548.835	0,970	-1.586.909	0,970
2001000847	CV	BB PREVIDENCIA	-521.520	0,970	473.158	1,028
2000007783	CV	SUPREV	-1.173.138	0,970	-1.206.199	0,970
1998006719	CV	ENERGISAPREV	-742.631	0,970	-798.973	0,966
2000007074	CV	SUPRE	-9.171.697	0,970	-1.056.533	0,996
2000006183	CV	PREVISC	-4.404.967	0,960	-3.805.304	0,968
1994001356	CV	MULTIPREV	-193.225	0,960	-477.764	0,919
1996003674	CV	PREVIDÊNCIA USIMINAS	-44.230.444	0,960	-47.165.022	0,955
2007001111	CV	ICATUFMP	-163.177	0,960	-32.233	0,991
2000002218	CV	PREVSOMPO	-2.220.625	0,960	-1.295.651	0,974
1996002465	CV	MULTIPREV	-3.038.350	0,950	-2.266.242	0,969
1998005283	CV	FUNDACAO COPEL	-177.942.363	0,950	-136.743.707	0,966
2005006483	CV	BB PREVIDENCIA	-1.644.817	0,950	359.827	1,009
2006003674	CV	FUNCEF	-156.448.231	0,950	-98.520.864	0,972
2009000511	CV	BRF PREVIDÊNCIA	-1.096.926	0,950	-693.929	0,971
1998004783	CV	MSD PREV	-342.461	0,950	-365.091	0,946
2009002611	CV	ITAU UNIBANCO	-7.749.821	0,950	2.231.908	1,014
1991001347	CV	MULTIBRA	-1.834.399	0,950	-1.228.451	0,965
1995000256	CV	MULTIBRA	-254.875	0,950	-179.204	0,963
2004000211	CV	MULTIPENSIONS	-440.754	0,950	-295.166	0,965
1998006311	CV	ENERGISAPREV	-547.937	0,940	-542.373	0,944
1990000118	CV	MULTIPREV	-147.628	0,940	174.591	1,070
2009003292	CV	EQTPREV	-255.763	0,940	-133.203	0,970
1993001638	CV	MULTIPENSIONS	-2.377.361	0,940	-2.143.134	0,944
2000006965	CV	ELETRA	-31.449.643	0,940	-21.630.720	0,959
1989001629	CV	PREVIDEXXONMOBIL	-699.323	0,930	316.740	1,031
2000002838	CV	FATL	-256.441.457	0,930	-53.999.787	0,986
1996004956	CV	MULTIBRA	-672.962	0,930	-533.358	0,947
2011000556	CV	PRECE	-49.799.651	0,930	-37.114.261	0,943
1993002911	CV	MULTIBRA	-2.672.830	0,930	-1.351.913	0,964

1998001229	CV	BANESES	-116.011.890	0,930	-119.253.843	0,930
2018002147	CV	BANRISUL/FBSS	-25.548.769	0,930	-33.697.274	0,912
2021001318	CV	IFM	-256.277	0,930	-238.043	0,939
1995003956	CV	CBS	-90.504.946	0,930	-75.997.158	0,941
1996004883	CV	BB PREVIDENCIA	-52.000.027	0,930	-19.925.877	0,972
1997002711	CV	FORLUZ	-218.657.528	0,930	-206.076.992	0,926
1988003156	CV	ALCOA PREVI	-5.778.985	0,920	-2.612.142	0,963
2006005911	CV	P&G PREV	-4.573.875	0,920	-3.817.580	0,935
1991002238	CV	PREVI-ERICSSON	-7.101.890	0,920	-6.728.815	0,931
1994001429	CV	MULTIPREV	-558.406	0,920	-990.111	0,865
1981001565	CV	MULTIPREV	-3.042.530	0,920	-4.272.275	0,890
2002004129	CV	CARREFOURPREV	127.334	0,920	219.320	0,866
2016001747	CV	ELANCO PREV	-2.554.076	0,920	134.665	1,005
2004000392	CV	MULTIBRA	-7.497.640	0,910	-3.772.273	0,956
1995001929	CV	MULTIPENSIONS	-3.571.975	0,910	-2.918.087	0,928
1994001119	CV	LILLYPREV	-7.126.655	0,910	44.643	1,001
1997003147	CV	BRASLIGHT	-173.285.656	0,910	-183.238.950	0,905
2011000165	CV	DESBAN	-30.743	0,910	-27.848	0,919
1998005518	CV	PREVISC	-19.613.789	0,910	-18.339.491	0,917
1998001156	CV	MULTIPENSIONS	-2.704.731	0,910	-2.976.129	0,897
2000006574	CV	FATL	-490.962.048	0,910	-406.025.891	0,924
2007003392	CV	CERES	-2.109.515	0,910	-1.600.487	0,934
1991001411	CV	WEG	-22.882.675	0,900	-12.919.099	0,947
1993001956	CV	MULTIPENSIONS	-1.531.422	0,900	-1.545.466	0,900
2000008119	CV	INFRAPREV	-209.534.069	0,900	-217.116.064	0,897
1998001083	CV	MULTIPENSIONS	-9.293.541	0,890	-3.177.337	0,962
2005000256	CV	BB PREVIDENCIA	-5.697.280	0,890	-1.829.320	0,966
1991002483	CV	MAUA PREV	-8.651.963	0,890	-9.809.560	0,877
2007000865	CV	CERES	-768.828	0,890	-372.171	0,946
1999000218	CV	MULTIBRA	-144.286	0,880	-118.703	0,916
2006003992	CV	IFM	-12.336.280	0,880	-11.075.953	0,897
2021001156	CV	IFM	-681.885	0,880	69.796	1,013
1998004856	CV	BB PREVIDENCIA	-6.099.455	0,880	-1.176.865	0,983
1997000792	CV	MONGERAL	-2.391.839	0,880	-2.112.971	0,893
2004000538	CV	MULTIBRA	-52.970.217	0,880	-50.984.335	0,881
1993002529	CV	PORTOPREV	-2.152.198	0,880	-2.073.679	0,881
2004000465	CV	MULTIBRA	-162.660.365	0,870	-153.782.564	0,879
1979003319	CV	FUNCESP	-19.274.759	0,870	-18.477.416	0,880
2010003683	CV	CIFRAO	-9.268.745	0,870	-7.415.074	0,896
2000008038	CV	FAPERS	-16.828.843	0,860	-16.446.352	0,870
1990000983	CV	TEXPREV	-1.937.615	0,850	-1.837.195	0,864

2000005683	CV	ELETROS	-101.982	0,850	-51.497	0,927
1996001647	CV	BB PREVIDENCIA	-1.924.438	0,850	-1.253.197	0,900
1996005138	CV	CELOS	-413.430.191	0,850	-450.488.366	0,841
1986000818	CV	BASF PC	-84.756.127	0,850	-87.672.615	0,843
2017001074	CV	MULTIPREV	-1.204.762	0,840	-1.231.523	0,852
2009000919	CV	DATUSPREV	-5.321.317	0,840	-4.664.332	0,877
2001002165	CV	FACHESF	-426.614.507	0,840	-291.140.782	0,896
1990001947	CV	MULTIBRA	-13.754.111	0,830	-8.848.183	0,889
1998004147	CV	PREVISC	-1.396.501	0,830	-1.162.045	0,857
2008002365	CV	CASANPREV	-62.979.782	0,820	-71.049.877	0,808
2010004711	CV	GEBSA-PREV	-1.505.917	0,820	-1.522.431	0,819
2007001519	CV	PETROS	-1.233.651.357	0,810	-1.133.083.482	0,834
2002000311	CV	REAL GRANDEZA	-48.311.446	0,800	-35.958.167	0,866
2020003392	CV	ICATUFMP	-4.304	0,800	-8.033	0,660
2002000565	CV	BB PREVIDENCIA	-7.123.411	0,800	-7.190.297	0,799
2004002638	CV	PETROS	-23.092.971	0,790	-24.411.156	0,800
2000003974	CV	REFER	-210.988.951	0,710	109.527.851	1,149
2000008429	CV	CAPAF	-58.390.109	0,150	-62.447.626	0,085

NU_CNPB	Mo- dali- dade	Sigla	R. Atuarial 12/2022	IS 12/2022	R. Atuarial 07/2023	IS 07/2023
2006002929	CD	FIPECQ	10.462.405	3,280	11.203.422	3,383
2010001729	CD	MULTIBRA	421.732	2,490	490.067	2,582
1999004019	CD	PREVUNIAO	3.528.440	1,940	451.252	1,109
2011001919	CD	VISÃO PREV	16.788.206	1,830	18.113.411	1,811
2000007538	CD	PREVIDÊNCIA USIMINAS	1.141.326	1,750	1.325.731	1,886
2005005811	CD	IFM	2.578.969	1,690	2.976.455	1,715
2005004847	CD	PREVISC	159.054	1,650	168.022	1,652
1999000919	CD	EMBRAER PREV	69.852	1,460	79.541	1,766
2000005111	CD	ICATUFMP	253.738	1,450	278.504	1,484
1999002938	CD	PREVINORTE	31.019.189	1,440	35.704.831	1,488
1996000365	CD	IBM	20.104.821	1,430	24.950.233	1,541
2003003029	CD	MULTIPREV	2.313.694	1,350	2.190.049	1,305
2016000147	CD	MULTIPENSIONS	320.341	1,330	460.701	1,477
1996003119	CD	PRHOSPER	579.636	1,290	620.343	1,297
1990001165	CD	VIVA	222.445.576	1,260	275.723.317	1,315
1974000192	CD	ULTRAPREV	8.246.987	1,240	9.082.935	1,265
2006003038	CD	MULTIBRA	64.272	1,240	89.005	1,328
2018001256	CD	MULTIPREV	494.941	1,240	556.939	1,250
1988000483	CD	GERDAU	4.653.663	1,240	6.538.954	1,320
2008000338	CD	MULTIPREV	114.487	1,190	-121.768	0,798

1990001092	CD	PREVDOW	15.111.082	1,190	18.580.041	1,231
2004001992	CD	CYAMPREV	1.564.250	1,190	1.892.141	1,218
2005001211	CD	BB PREVIDENCIA	655.045	1,180	745.622	1,195
1980000719	CD	SAO BERNARDO	24.489.510	1,170	26.449.589	1,175
2011002265	CD	VALIA	211.509	1,160	333.541	1,233
1993003738	CD	FUNSEJEM	6.671.186	1,150	7.652.242	1,167
1996002074	CD	FGV-PREVI	220.852	1,140	256.262	1,157
2019001365	CD	MULTIPREV	579.838	1,130	703.692	1,157
2011001838	CD	MARCOPREV	207.296	1,110	1.351.602	1,657
1999000838	CD	PREVCUMMINS	323.222	1,110	482.044	1,168
1997000611	CD	FASC	2.227.162	1,080	2.452.857	1,088
1985001683	CD	CITIPREVI	46.999.975	1,080	56.256.342	1,086
1983000329	CD	MULTIBRA	196.804	1,070	432.928	1,154
2004002492	CD	PREVIG	4.329.737	1,050	5.413.076	1,060
2005006165	CD	COMSHELL	119.406	1,030	83.685	1,022
2005004065	CD	MULTIBRA	0	1,000	0	1,000
2009001583	CD	PREVIHONDA	0	1,000	0	1,000
2013001738	CD	FUNPRESP-JUD	0	1,000	0	1,000
2010000129	CD	IFM	0	1,000	0	1,000
2013000618	CD	FUNPRESP-EXE	0	1,000	0	1,000
1998004929	CD	PREVIHONDA	0	1,000	0	1,000
2008003418	CD	ENERGISAPREV	0	1,000	0	1,000
2007001292	CD	PREVISC	0	1,000	0	1,000
1996002538	CD	MULTIBRA	0	1,000	0	1,000
2008004465	CD	ENERGISAPREV	0	1,000	0	1,000
2014000174	CD	FUNEPP	0	1,000	0	1,000
2009000838	CD	VISÃO PREV	0	1,000	0	1,000
2013000383	CD	FUNPRESP-EXE	0	1,000	0	1,000
2013000911	CD	CERES	0	1,000	0	1,000
2008004392	CD	ENERGISAPREV	0	1,000	0	1,000
2001000383	CD	MULTIBRA	0	1,000	-244.861	0,954
2006001411	CD	PREVISC	0	1,000	251.887	1,071
1984000918	CD	PREVISCANIA	0	1,000	1.850.572	1,032
2019001756	CD	MULTIPREV	0	1,000	42.814	1,185
2005000183	CD	CYAMPREV	0	1,000	415.887	1,024
2005001783	CD	PROMON	0	1,000	129.899	1,004
2002001456	CD	FAMILIA PREVIDENCIA	0	1,000	-869.899.526	0,764
1989001874	CD	MULTIPENSIONS	0	1,000	1.674.772	1,011
2001001983	CD	IFM	0	1,000	74.768	1,016
2001002092	CD	ICATUFMP	0	1,000	140.138	1,114
2014000247	CD	MULTIPREV	0	1,000	3.141	1,007

2002000956	CD	ICATUFMP	0	1,000	65.671	1,065
2001000138	CD	MULTIBRA	0	1,000	85.348	1,081
2006003356	CD	PREVIM	0	1,000	48.746	1,073
2020003211	CD	MULTIPENSIONS	0	1,000	51.878	1,104
1999001729	CD	ICATUFMP	0	1,000	692.933	1,072
1993001492	CD	IFM	0	1,000	175.496	1,035
2010001265	CD	BRASLIGHT	0	1,000	831.305	1,082
2010003829	CD	MULTIBRA	0	1,000	28.879	1,165
2005004774	CD	MULTIPENSIONS	0	1,000	27.294.786	5,418
2016001518	CD	SCPREV	0	1,000	189.887	1,019
1993002219	CD	IFM	-10.328	0,990	188.198	1,101
1987001729	CD	SAO RAFAEL	-386.367	0,990	-180.790	0,997
2002002411	CD	UNILEVERPREV	-5.243.528	0,980	-8.090.711	0,965
2001000618	CD	MULTIPREV	-183.302	0,970	272.839	1,045
2010004019	CD	PETROS	-132.082	0,970	-6.092	0,999
2018000756	CD	IFM	-545.547	0,970	-289.424	0,984
1985000938	CD	PREVIPLAN	-50.062	0,970	-53.477	0,965
2006001574	CD	ELETROS	-9.999.209	0,970	-1.820.932	0,994
2009003756	CD	ELOS	-2.930.552	0,970	-1.513.474	0,983
1989001092	CD	MULTIPENSIONS	-871.029	0,970	-621.486	0,975
1992000565	CD	MULTIPREV	-2.470.311	0,940	-2.784.122	0,938
2004001518	CD	MULTIBRA	-5.637.356	0,940	-2.556.101	0,971
2007000156	CD	PLANEJAR	-1.654.290	0,930	-1.353.034	0,945
1998003711	CD	BASES	-22.156.961	0,920	-19.670.692	0,934
2006004011	CD	IFM	-1.961.561	0,920	-1.895.961	0,923
1996004174	CD	INSTITUTO AMBEV	-6.895.733	0,910	-1.854.525	0,978
2007002256	CD	MULTIPREV	-116.740	0,900	-243.451	0,805
1980000565	CD	PRHOSPER	-62.545.408	0,890	-56.786.800	0,898
2008000192	CD	IFM	-4.907.897	0,860	-3.917.276	0,902
1989000983	CD	BB PREVIDENCIA	-45.507.260	0,840	-36.842.977	0,875
1999002156	CD	PREVISC	-788.543	0,780	-800.237	0,782
2010005074	CD	BB PREVIDENCIA	-1.174.170	0,750	-1.358.261	0,706
2010002083	CD	PREVEME II	10.400.311	-2,770	10.258.129	-7,251

# LISTA DE ABREVIATURAS E SIGLAS

<b>BCB</b>	Banco Central do Brasil
<b>BD</b>	Plano de Benefício Definido
<b>BNDES</b>	Banco Nacional de Desenvolvimento Econômico e Social
<b>CD</b>	Plano de Contribuição Definida
<b>CFC</b>	Conselho Federal de Contabilidade
<b>CMN</b>	Conselho Monetário Nacional
<b>CNPC</b>	Conselho Nacional de Previdência Complementar
<b>CV</b>	Plano de Contribuição Variável
<b>CVM</b>	Comissão de Valores Mobiliários
<b>DA</b>	Demonstrativo Atuarial
<b>DD</b>	Descasamento de Duração
<b>DI</b>	Demonstrativo de Investimentos
<b>DPAP</b>	Duração do Passivo e Ajuste de Precificação
<b>ECB</b>	European Central Bank – Banco Central Europeu
<b>EFPC</b>	Entidades Fechadas de Previdência Complementar
<b>ESI</b>	Entidades Sistemicamente Importantes
<b>Fed</b>	Federal Reserve – Banco Central dos Estados Unidos da América
<b>FIDC</b>	Fundo de Investimento em Direitos Creditórios
<b>FIP</b>	Fundo de Investimento em Participações
<b>IBGE</b>	Instituto Brasileiro de Geografia e Estatística
<b>Ibovespa</b>	Índice da Bolsa de Valores de São Paulo
<b>IOPS</b>	International Organization of Pension Supervisors
<b>ILA</b>	Índice de Liquidez Ampla
<b>ILR</b>	Índice de Liquidez Restrita
<b>IMA</b>	Índice de Mercado ANBIMA
<b>IMA-B</b>	Índice de Mercado ANBIMA – TPF indexados pelo IPCA
<b>IMA-C</b>	Índice de Mercado ANBIMA – TPF indexados pelo IGP-M
<b>IMA-S</b>	Índice de Mercado ANBIMA – TPF pós-fixados pela taxa Selic

<b>INPC</b>	Índice Nacional de Preços ao Consumidor
<b>IPCA</b>	Índice de Preços ao Consumidor Amplo
<b>IPGI</b>	Índice de Performance da Gestão dos Investimentos
<b>IS</b>	Índice de Solvência
<b>NTN-B</b>	Notas do Tesouro Nacional série B
<b>PD</b>	Probabilidade de Default dos Títulos Privados
<b>PE</b>	Perda Esperada
<b>PEA</b>	Perda Esperada Agravada
<b>PIB</b>	Produto Interno Bruto
<b>PNAD</b>	Pesquisa Nacional por Amostra de Domicílios
<b>PREVIC</b>	Superintendência Nacional de Previdência Complementar
<b>REP</b>	Relatório de Estabilidade da Previdência Complementar
<b>SBR</b>	Supervisão Baseada em Risco
<b>Selic</b>	Sistema Especial de Liquidação e de Custódia
<b>Sest</b>	Secretaria de Coordenação e Governança das Empresas Estatais
<b>SFPC</b>	Sistema Fechado de Previdência Complementar
<b>SPCF</b>	Sistema de Previdência Complementar Fechada
<b>Susep</b>	Superintendência de Seguros Privados
<b>TA</b>	Taxa Atuarial
<b>TPF</b>	Títulos Públicos Federais
<b>VP</b>	Valor Presente